



RIB iTWO 2024

Integrierte Softwarelösung für das modellorientierte Planen und Bauen

sirAdos Baudaten

Benutzerhandbuch



Copyright

Diese Dokumentation dient als Arbeitsunterlage für Benutzer der RIB-Produktfamilien. Die in dieser Dokumentation beschriebenen Verfahren und die dazugehörigen Produkte sind Eigentum der RIB Software GmbH.

Die in dieser Dokumentation enthaltenen Informationen können ohne Vorankündigung geändert werden und stellen keine Verpflichtung seitens der RIB Software GmbH dar. Die Software, die in dieser Dokumentation beschrieben ist, wird im Rahmen einer Lizenzvereinbarung zur Verfügung gestellt.

Alle Angaben erfolgen ohne Gewähr. Ohne ausdrückliche schriftliche Erlaubnis der RIB Software GmbH darf diese Dokumentation oder ein Auszug hieraus nicht reproduziert oder übertragen werden.

Hinsichtlich der Haftung für die beschriebene Software verweisen wir auf unsere **Software-Vetragsbedingungen**.

Copyright RIB Software GmbH

Herausgegeben von:

RIB Software GmbH

Vaihinger Straße 151
70567 Stuttgart-Möhringen

Tel.: +49 711 7873-0
E-Mail: info@rib-software.com

Impressum: <http://www.rib-software.com/impressum>

Inhaltsverzeichnis

Bevor Sie beginnen	4
1 Allgemeine Informationen	6
2 Installation von sirAdos (offline)	7
3 Voreinstellungen	8
3.1 RIB iTWO (Voreinstellungen)	8
3.2 sirAdos (Voreinstellungen).....	9
3.2.1 Online-Datenübernahme.....	9
3.2.2 Datenübernahme im MDI-Format	10
4 sirAdos Baudaten in LV einfügen	13
4.1 Online-Übernahme	13
4.2 Datenübernahme im MDI-Format	14
5 sirAdos-Elemente in der Kostenermittlung verwenden	16
Index	17

Bevor Sie beginnen...








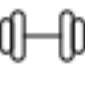

Allgemeine Hinweise

Bevor Sie beginnen, beachten Sie folgende Hinweise:

- Wir setzen voraus, dass Sie mit Ihrem Computer und dessen Betriebssystem vertraut sind.
- Die beschriebenen Verfahren basieren auf einer Vollversion mit allen Lizenzen sowie Administratorrechten.
- In den Anleitungen wird bei der Beschreibung der Mausfunktionen von einer Standardeinstellung für Rechtshänder ausgegangen.
- Für eine effektive Arbeitsweise empfehlen wir Ihnen unsere Schulungen. Die Termine finden Sie in unserem Trainingskalender oder im Internet.

Hinweise zum Umgang mit den Dokumenten

- Zur besseren Verständlichkeit verwenden wir verschiedene **Schriftauszeichnungen**:
 - *Kursive Schrift* für Oberflächenelemente
 - **Fette Schrift** für Hervorhebungen im Text und Eingabewerte
 - <Spitze Klammern> für Tasten und Tastenkombinationen
- Folgende **Icons** dienen der Orientierung in den Dokumenten:

Icon	Bedeutung
	Sicherheitshinweise müssen Sie lesen. Sie enthalten Warnungen, die Sie unbedingt beachten müssen.
	Hinweise enthalten wichtige Informationen, wie z.B. Ausnahmen oder Sonderfälle.
	Arbeitsschritte sind Handlungsanweisungen, die Sie in der angegebenen Reihenfolge ausführen sollten.
	Tipps erleichtern Ihre Arbeit.
	Beispiele stehen in Verbindung mit Arbeitsschritten oder zur Verdeutlichung von Zusammenhängen.
	Troubleshooting behandelt ein Problem und dessen Lösung.
	Ziel (Nur in Trainingsunterlagen und Einführungen) definiert das nächste Lehrziel
	Übung (Nur in Trainingsunterlagen und Einführungen) zeigt ein praktisches Beispiel, das Sie nachvollziehen sollten.
	Fazit (Nur in Trainingsunterlagen und Einführungen) gibt eine kurze Zusammenfassung des Gelernten.

Anregungen und Wünsche zur Dokumentation und Online-Hilfe senden Sie bitte an die jeweilige Fachhotline.

1 Allgemeine Informationen

Die sirAdos Baudaten sind eine externe Datensammlung mit einer Vielzahl von Bauinformationen wie z. B. Ausschreibungstexten, Baupreisen, Technischen Vertragsbedingungen, Herstelleradressen u. v. A. m. Die Datensammlung können Sie direkt installieren (offline) oder Sie übernehmen die gewünschten Elemente direkt vom sirAdos-Webportal (online).

In den globalen Einstellungen von RIB iTWO geben Sie an, ob die Online- oder Offline-Variante verwendet werden soll.

2 Installation von sirAdos (offline)

Setup.exe

1. Legen Sie den sirAdos-Datenträger in ihr entsprechendes Laufwerk ein. Falls das Setup nicht automatisch gestartet wird, führen Sie die Datei *Setup.exe* mit einem Doppelklick aus.
2. Folgen Sie den weiteren Installationsanleitungen von sirAdos bis die Installation abgeschlossen ist.
3. Definieren Sie die Voreinstellungen [► 8] in RIB iTWO

3 Voreinstellungen

3.1 RIB iTWO (Voreinstellungen)

⚙️, Global | Globale Einstellungen, Globales Funktionsprofil öffnen, Bereich *Externe Daten: sirAdos*

Geben Sie hier an, welche Variante von sirAdos verwendet werden soll.

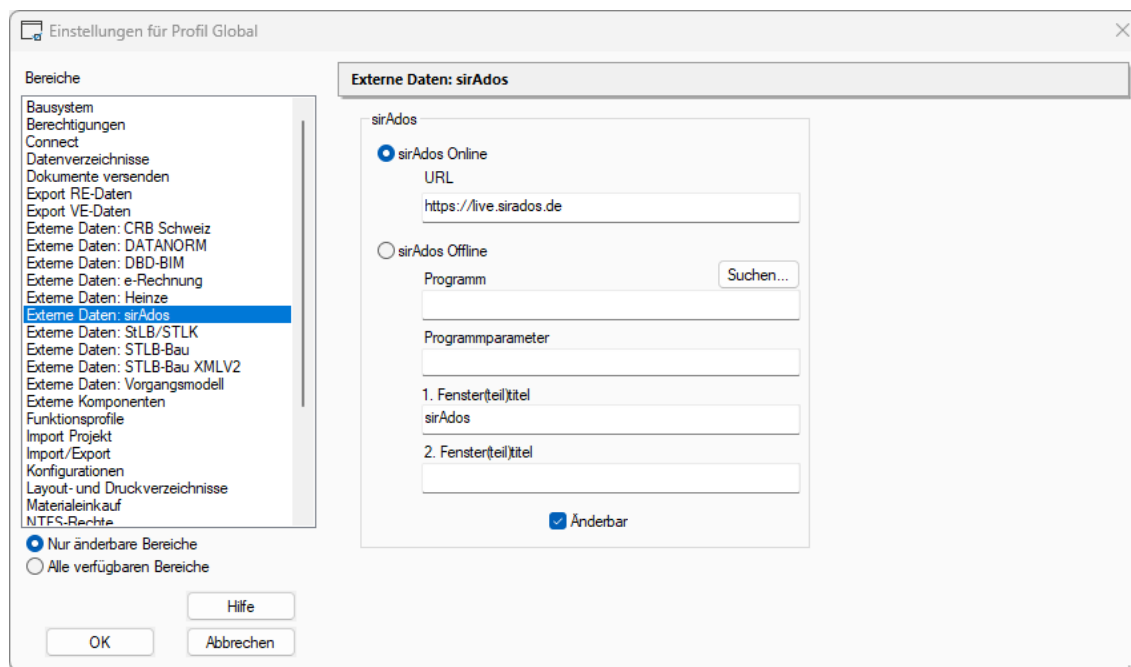


Abb. 1: Globale Einstellungen - sirAdos

sirAdos Version Online

Aktivieren Sie diese Option, wenn Sie die sirAdos Baudaten direkt aus dem Web-Portal von sirAdos übernehmen möchten. Geben Sie in das Eingabefeld die Internetadresse zum Web-Portal ein.

– Fenster(teil)titel

Hier wird die Bezeichnung der sirAdos Titelleiste angezeigt. Diese Vorbelegung dürfen Sie nicht ändern! Eine Änderung dieses Eintrags könnte dazu führen, dass die Datensammlung nicht mehr funktioniert.

sirAdos Version Offline

Aktivieren Sie diese Option, wenn Sie eine Ausgabe der sirAdos Baudaten auf Ihrem Rechner installiert haben.

– Programm

Klicken Sie auf *Suchen*, um die Startdatei (EXE-Datei) der sirAdos Baudaten zu übernehmen.

– Programmparameter

Hier werden Ihnen die Startparameter zum Aufruf der sirAdos Baudaten angezeigt. Diese Vorbelegung sollten Sie nur ändern, wenn dies von den sirAdos Baudaten verlangt wird. Eine Änderung dieses Eintrags könnte dazu führen, dass die Datensammlung nicht mehr funktioniert.

– 1. Fenster(teil)titel

Hier wird die Bezeichnung der sirAdos Titelleiste des ersten sirAdos-Programmfensters angezeigt. Diese Vorbelegung sollten Sie nur ändern, wenn dies von den sirAdos Baudaten verlangt wird. Eine Änderung dieses Eintrags könnte dazu führen, dass die Datensammlung nicht mehr funktioniert.

– 2. Fenster(teil)titel

Hier wird die Bezeichnung der sirAdos Titelleiste des zweiten sirAdos-Programmfensters angezeigt. Diese Vorbelegung sollten Sie nur ändern, wenn dies von den sirAdos Baudaten verlangt wird. Eine Änderung dieses Eintrags könnte dazu führen, dass die Datensammlung nicht mehr funktioniert.

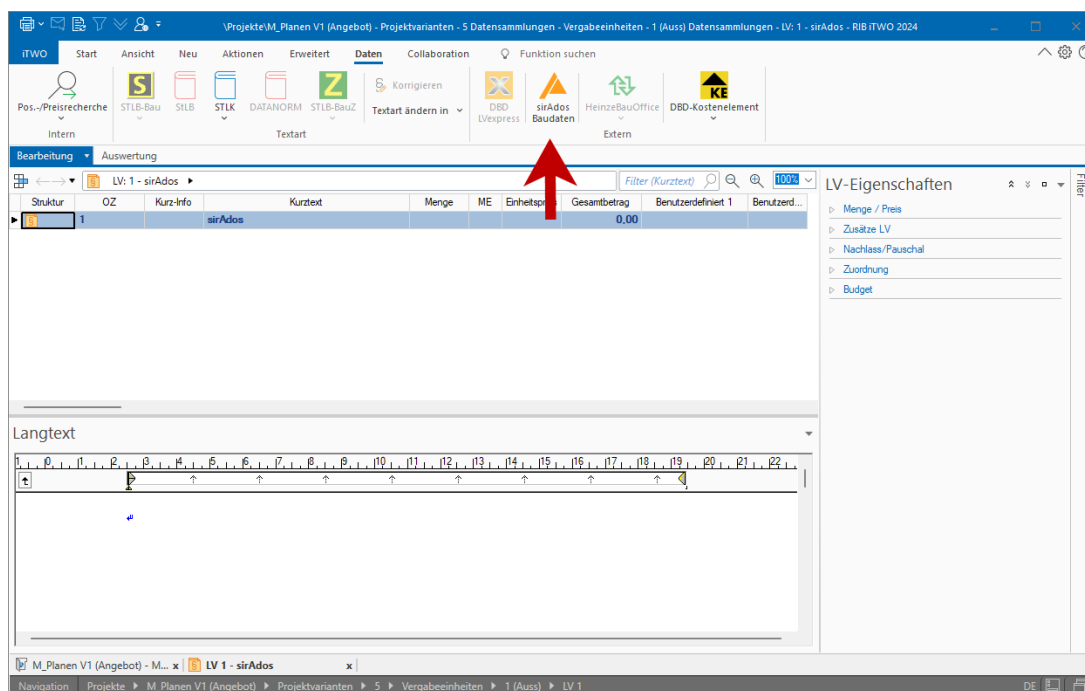
3.2 sirAdos (Voreinstellungen)

3.2.1 Online-Datenübernahme

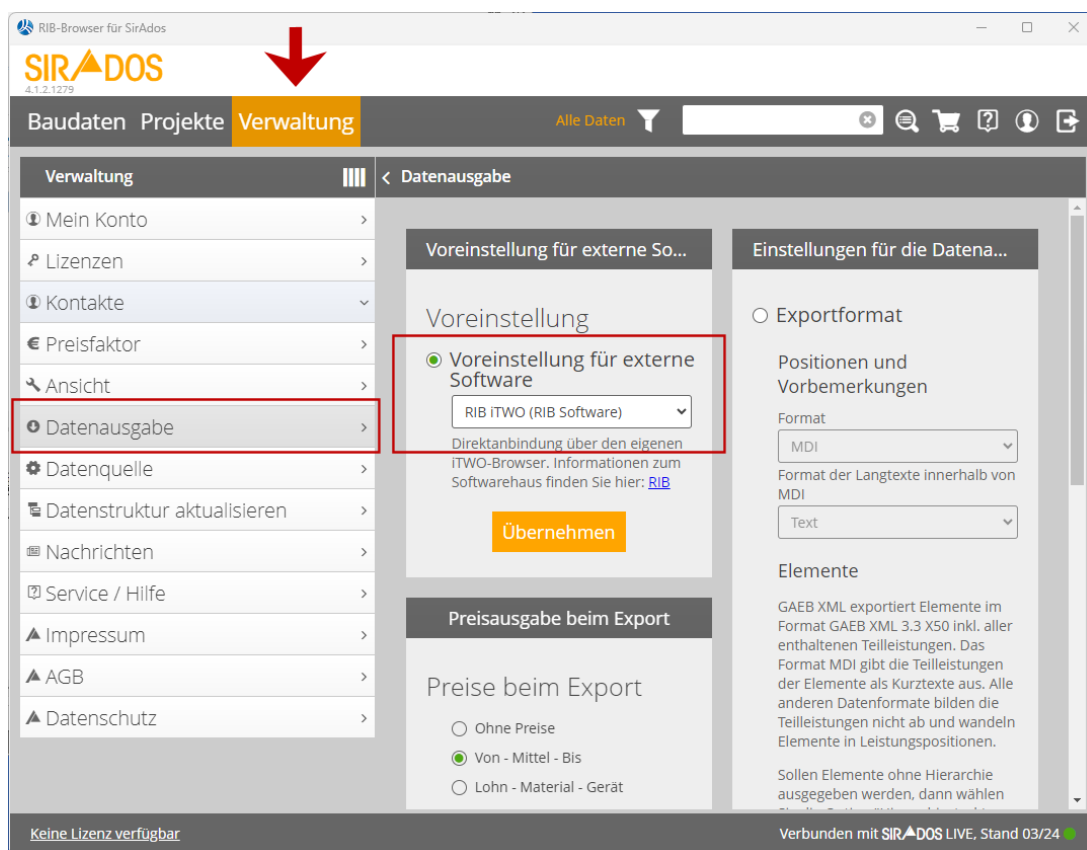
Daten | Extern | sirAdos Baudaten, Verwaltung

Die sirAdos-Daten können direkt in ein Leistungsverzeichnis übernommen werden. In der Verwaltung von sirAdos müssen Sie einmalig einstellen, wie die Daten nach RIB iTWO übernommen werden sollen.

1. Starten Sie sirAdos aus einem Leistungsverzeichnis heraus (*Daten | Extern | sirAdos Baudaten*).



2. Öffnen Sie in sirAdos die *Verwaltung* und dann die *Datenausgabe*.
3. Im Auswahlfeld *Voreinstellung für externe Software* wählen Sie *RIB iTWO (RIB Software)* aus.



Klicken Sie auf die Schaltfläche *Übernehmen*.

Mit diesen Voreinstellungen können Sie die sirAdos-Baudaten direkt in Ihr Leistungsverzeichnis übernehmen.

4. Wenn die sirAdos-Baudaten über ein Exportformat in das Leistungsverzeichnis übernommen werden sollen, können Sie im rechten Bereich der *Datenausgabe* das Exportformat wählen.

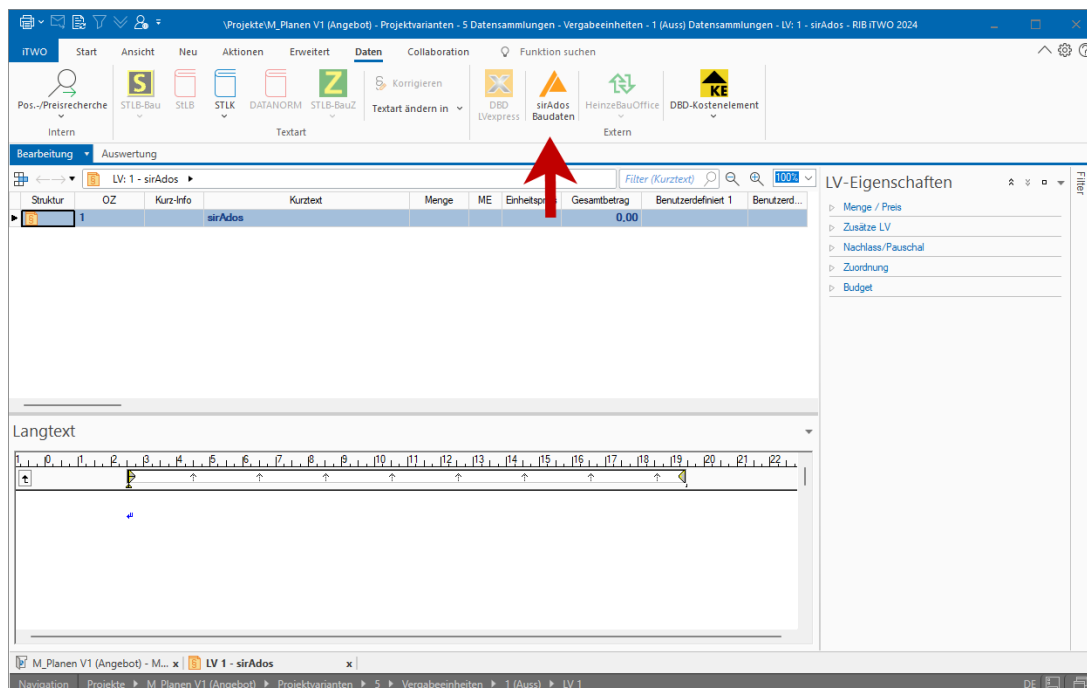
Klicken Sie auf die Schaltfläche *Übernehmen*.

3.2.2 Datenübernahme im MDI-Format

Daten | Extern | sirAdos Baudaten, Verwaltung

Die sirAdos-Daten können direkt in ein Leistungsverzeichnis übernommen werden. In der Verwaltung von sirAdos müssen Sie einmalig einstellen, wie die Daten nach RIB iTWO übernommen werden sollen.

1. Starten Sie sirAdos aus einem Leistungsverzeichnis heraus (*Daten* | *Extern* | *sirAdos Baudaten*).



2. Öffnen Sie in sirAdos die *Verwaltung* und dann die *Datenausgabe*.
3. Im Auswahlfeld *Voreinstellung für Datenaustausch* wählen Sie das *Exportformat MDI* und das Langtextformat *RTF* aus.

RIB-Browser für SirAdos

SIRADOS
4.1.2.1279

Baudaten Projekte Verwaltung Anmelden

Alle Daten

Verwaltung

- Kontakte
- Preisfaktor
- Datenausgabe**
- Datenstruktur aktualisieren
- Nachrichten
- Service / Hilfe
- Impressum
- AGB
- Datenschutz

Datenausgabe

Voreinstellung für externe S...

Voreinstellung

Voreinstellung für externe Software

SIRADOS Standard

Übernehmen

Preisausgabe beim Export

Preise beim Export

- Ohne Preise
- Von - Mittel - Bis
- Lohn - Material - Gerät
- Alle Preise**
- Eigene Preise bevorzugt ausgeben

Preisniveau

Mittel - Preis

Übernehmen

Einstellungen für die Datena...

Exportformat

Positionen und Vorbemerkungen

Format

MDI

Format der Langtexte innerhalb von MDI

RTF

Übernehmen

Elemente

GAEB XML exportiert Elemente im Format GAEB XML 3.3 X50 inkl. aller enthaltenen Teilleistungen. Das Format MDI gibt die Teilleistungen der Elemente als Kurztexte aus. Alle anderen Datenformate bilden die Teilleistungen nicht ab und wandeln Elemente in Leistungspositionen.

Sollen Elemente ohne Hierarchie ausgegeben werden, dann wählen Sie die Option "Hierarchiestruktur - Keine Hierarchie". Bitte beachten Sie, dass diese Option für Positionen und Elemente gilt und auch bei einem Massenexport berücksichtigt wird.

Übernehmen

DEMOMODUS <unbekannte Titelnummer> Verbunden mit SIRADOS LIVE, Stand 03/24

Klicken Sie auf die Schaltfläche *Übernehmen*.

4 sirAdos Baudaten in LV einfügen

4.1 Online-Übernahme

Daten | Extern | sirAdos Baudaten

Sie haben in der Datenausgabe von sirAdos die Option *Exportformat* gewählt und das gewünschte Dateiformat festgelegt.

1. Sie haben ein Leistungsverzeichnis geöffnet.
Sie starten die Datensammlung in der LV-Bearbeitung mit einem Klick auf *Daten | Extern | sirAdos Baudaten*. Melden Sie sich ggf. bei sirAdos an.
In der *Verwaltung | Datenausgabe* von sirAdos definieren Sie im Bereich *Voreinstellung* die Direktanbindung an RIB iTWO (RIB Software).
2. Klicken Sie in sirAdos auf den Bereich *Baudaten*.
3. Wählen Sie das oder die gewünschten Elemente aus.

The screenshot shows the SIRADOS web application interface. The main content area displays a bill of materials (Baudaten) for a project titled 'Baumschutz'. The interface includes a navigation menu with options like 'Baudaten', 'Projekte', 'Verwaltung', and 'Anmelden'. A search bar is visible in the top right. The main content area shows a list of items, with one item selected and its details expanded. The details include a table of costs and a description of the work.

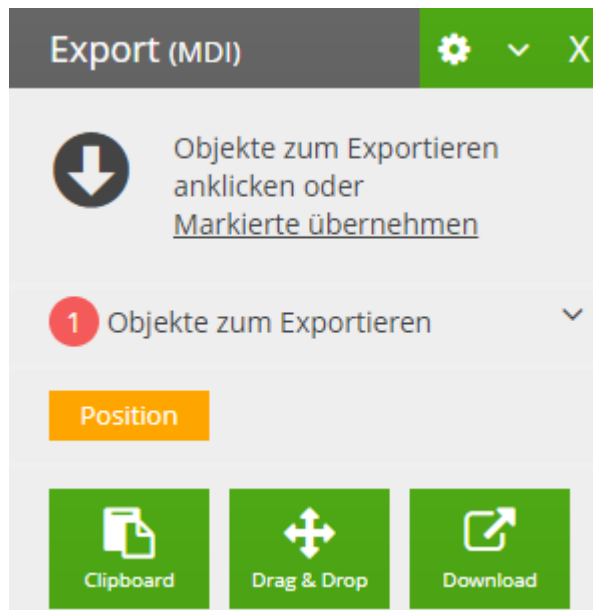
ME	m²	Lohn	28,92 €	Von	22,04 €
Zeit (h)	0,60	Material	5,44 €	Mittel	32,30 €
KG276 (2018)	211	Gerät	0,00 €	Bis	44,29 €
KG276 (2008)	211	EP	34,36 €		

Position 1.000.0.30.300 DEMO
Wurzelschutz gegen Druck, Straßenbereich

Schutzeinrichtung für Wurzelbereich von Bäumen im Bereich von Überfahrten und Verkehrswegen aller Art, während der Bauzeit durch Überdeckung des Wurzelbereiches mit Kies und fest verbundenem Bohlenbelag oder Stahlplatten herstellen, unterhalten und wieder beseitigen.
 Fläche entsprechend Kronentraufe nach Angabe des AG.
 Dicke der Kiesüberdeckung: i.M. 30 cm
 Körnung: 0/35 mm
 Bohlendicke: ca. 40 mm
 Vorhaltdauer:

4. Klicken Sie auf die Schaltfläche  (Export).

- Ein kleiner Dialog erscheint.



Klicken Sie auf die Schaltfläche *Download*.
Die Daten werden in Ihr Leistungsverzeichnis übernommen.

4.2 Datenübernahme im MDI-Format


Daten | Extern | sirAdos Baudaten

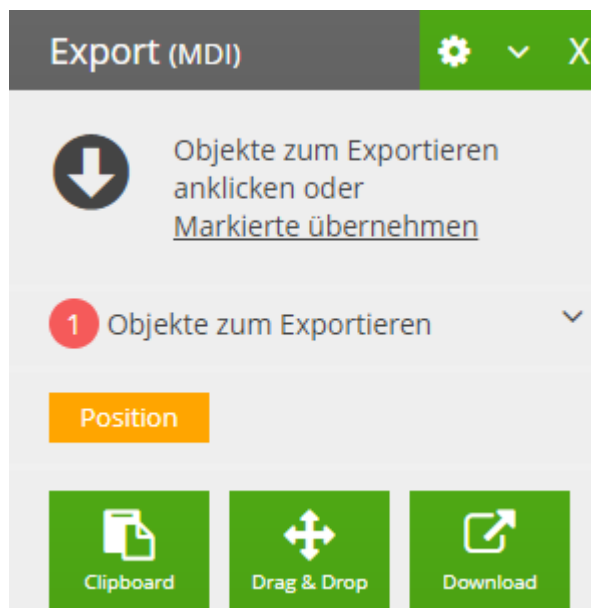
Sie haben in der Datenausgabe von sirAdos die Option *Exportformat* gewählt und das gewünschte Dateiformat festgelegt.

- Sie haben ein Leistungsverzeichnis geöffnet.
Sie starten die Datensammlung in der LV-Bearbeitung mit einem Klick auf *Daten | Extern | sirAdos Baudaten*. Melden Sie sich ggf. bei sirAdos an.
In der *Verwaltung | Datenausgabe* von sirAdos definieren Sie im Bereich Voreinstellung [► 10] den Datenexport im *MDI-Format*.
- Klicken Sie in sirAdos auf den Bereich *Baudaten*.

- Wählen Sie das oder die gewünschten Elemente aus.



- Klicken Sie auf die Schaltfläche  (Export).
- Ein kleiner Dialog erscheint.



Klicken Sie auf die Schaltfläche *Download*.
Die Daten werden in Ihr Leistungsverzeichnis übernommen.

5 sirAdos-Elemente in der Kostenermittlung verwenden

Daten | Intern | Kopie aus

Sie können sämtliche sirAdos-Elemente, die Sie zuvor importiert haben, in beliebige Kostenermittlungen übernehmen. Verwenden Sie in Ihrer Kostenermittlung die Funktion *Daten | Intern | Kopie aus*.

Sämtliche sirAdos-Elemente, die Sie für die Kostenermittlung und automatische LV-Erstellung verwenden möchten, müssen Sie zuvor über das Datenformat D50 (GAEB-2000) eingelesen bzw. importiert werden. Da die sirAdos-Elemente mit sirAdos-Positionen verknüpft sind, müssen auch die zu den Elementen gehörenden Positionen zuvor importiert werden.

1. Markieren Sie die notwendigen sirAdos-Positionen/sirAdos-Gewerke innerhalb der sirAdos-Baudaten und geben Sie diese in eine GAEB-Datei bzw. MDI-Datei unter dem Namen SIRADOS aus. Wählen Sie hierzu das Ausgabeformat MDI. Alle sirAdos-Positionen müssen in ein gemeinsames Mutter-LV (TLK) mit dem Namen SIRADOS ausgegeben werden.



Aktivieren Sie beim Exportieren von sirAdos Kostenelementen generell die Option *Makro-/Grobelemente auflösen*.

2. Importieren Sie diese Datenaustauschdatei in das Stammprojekt innerhalb der Rubrik *Kataloge* in einen neuen Teilleistungskatalog, den Sie sinnvollerweise auch sirAdos nennen.

Index

A

arbeiten mit	
sirAdos-Texten	6

B

bearbeiten	
sirAdos Baudaten	6

D

Datensammlung	
sirAdos Baudaten	6

S

Schriftauszeichnungen	4
sirAdos	
Datenausgabe	9, 10
Voreinstellungen	9, 10
sirAdos Baudaten	6
Symbole im Handbuch	4

T

Textbibliotheken	
sirAdos Baudaten	6

