



SIRADOS®

Kalkulationshandbuch

Putz, Maler und Trockenbau

- Leistungspositionen mit Langtexten
- Kalkulationsansätze für Lohn, Material und Gerät
- Arbeitszeitwerte nach Stunden und Minuten

mit SIRADOS
Ortsfaktoren
für 2020



SIR▲DOS®

Kalkulationshandbuch

Putz, Maler und Trockenbau

- Leistungspositionen mit Langtexten
- Kalkulationsansätze für Lohn, Material und Gerät
- Arbeitszeitwerte nach Stunden und Minuten

IMPRESSUM

Bibliografische Information der Deutschen Nationalbibliothek

Die Deutsche Nationalbibliothek verzeichnet diese Publikation in der Deutschen Nationalbibliografie; detaillierte bibliografische Daten sind im Internet über <http://dnb.d-nb.de> abrufbar.

© 2020 by WEKA MEDIA GmbH & Co. KG

3., komplett überarbeitete Auflage

Alle Rechte vorbehalten. Nachdruck und Vervielfältigung

– auch auszugsweise – nicht gestattet.

Wichtiger Hinweis

Die WEKA MEDIA GmbH & Co. KG ist bemüht, ihre Produkte jeweils nach neuesten Erkenntnissen zu erstellen. Deren Richtigkeit sowie inhaltliche und technische Fehlerfreiheit werden ausdrücklich nicht zugesichert. Die WEKA MEDIA GmbH & Co. KG gibt auch keine Zusicherung für die Anwendbarkeit bzw. Verwendbarkeit ihrer Produkte zu einem bestimmten Zweck. Die Auswahl der Ware, deren Einsatz und Nutzung fallen ausschließlich in den Verantwortungsbereich des Kunden.

WEKA MEDIA GmbH & Co. KG

Sitz in Kissing

Registergericht Augsburg

HRA 13940

Persönlich haftende Gesellschafterin:

WEKA MEDIA Beteiligungs-GmbH

Sitz in Kissing

Registergericht Augsburg

HRB 23695

Geschäftsführer: Stephan Behrens, Michael Bruns, Werner Pehland

WEKA MEDIA GmbH & Co. KG

Römerstraße 4, D-86438 Kissing

Fon 0 82 33.23-40 00

Fax 0 82 33.23-74 00

info@sirados.de

www.sirados.de

Umschlag geschützt als Geschmacksmuster der

WEKA MEDIA GmbH & Co. KG

Satz: WEKA MEDIA GmbH & Co. KG, Römerstraße 4, D-86438 Kissing

Druck: Druck: cpi – Clausen & Bosse, Birkstraße 10, D-25917 Leck

Printed in Germany

ISBN 978-3-8111-0282-8

Vorwort

Das „Kalkulationshandbuch für Putz, Maler und Trockenbau“ ist eine Sammlung praxisgerechter Leistungstexte mit Kalkulationsansätzen für Lohn, Material und Gerät. Die Positionen bieten dem Handwerker bestmögliche Unterstützung bei der Angebotskalkulation.

Anlass für die neue Auflage waren vor allem die fachtechnischen Änderungen der neuen VOB/C 2019. Die Leistungsbeschreibungen wurden nach den neuen Normen geprüft und bei Bedarf angepasst.

Zusätzlich enthält das Fachbuch auch neue Leistungen, z.B.:

- ▶ Mineralische Ultraleichtputze als Unterputz für Außenwände
- ▶ Brandbarrieren aus Mineralwolle an Öffnungen und über Rollladenkästen
- ▶ Edelputz als Oberputz für Wärmedämmverbundsysteme
- ▶ Beschichtung von Betonwänden, Kunststoff-Dispersion, Fungizid
- ▶ Feuchtraumgeeignete Installationsschachtbekleidungen, EI90
- ▶ Montagewände mit Gipsplatten für Feuchträume, in Q2 verspachtelt
- ▶ Beschichtung, außen auf Beton, mit füllender Dispersionssilikat-Beschichtung

Alle Leistungspositionen enthalten Kurz- und Langtexte, Zeitwerte sowie Kostenansätze für Lohn, Material und Gerät. Ein Team von Autoren pflegt fortlaufend diese Informationen und ergänzt auch neue Leistungen.

Die im Kalkulationshandbuch veröffentlichten Preisinformationen werden aus der SIRADOS-Baupreisdokumentation abgeleitet, die SIRADOS seit über 35 Jahren fortlaufend aktualisiert. Basis dieser Datenerhebungen sind Ausschreibungsunterlagen mit Preisspiegeln aus dem gesamten Bundesgebiet.

Mit der dritten Auflage des Kalkulationshandbuchs gehen Sie sicher, Ihre Leistungen vollständig und erschöpfend zu beschreiben und vermeiden Kalkulationsrisiken. Beim Einsatz der Daten im konkreten Auftrag informieren Sie sich bitte zu den „Grundlagen zur Nutzung“.

Nun wünsche ich Ihnen viel Erfolg und vor allem gute Geschäfte.

Kissing, April 2020



Falk Buhse
Chefredakteur SIRADOS

Inhaltsverzeichnis

Vorwort	5
Inhaltsverzeichnis	7
Grundlagen zur Nutzung	17
SIRADOS Ortsfaktoren	27
Autoren und Redaktion	43
Abkürzungsverzeichnis	45

Kalkulationsansätze

NEUBAU

1001 Gerüstarbeiten	61
10010 Gerüstarbeiten	61
1001003 Vorbereitende Arbeiten	61
1001005 Fassadengerüste	62
1001007 Hängegerüste	64
1001008 Gerüstüberbrückungen	65
1001010 Innengerüste	66
1001013 Raumgerüste	66
1001020 Fahrbare Gerüste	67
1001025 Ausleger/Konsolgerüste	68
1001027 Dachflächen, Fanggerüste	69
1001037 Schutzdächer, Durchgänge	70
1001038 Geländer, Seitenschutz	71
1001040 Gerüstbespannungen	71
1001041 Gerüstschutzwände	72
1001044 Aufgänge	73
1001050 Sonderkonstruktionen	74
1001060 Gerüstaufzüge	74
1001090 Sonstige Leistungen	75

ALTBAU

1301 Gerüstarbeiten	76
13010 Gerüstarbeiten	76
1301002 Stand-/Flächen-/Fassadengerüste	76
1301003 Raumgerüste	80
1301004 Gerüstaufgänge	80
1301005 Ausl.-/Bügel-/Konsol-/Fanggerüste	81
1301006 Fahrbare Standgerüste	83

1301007	Schutzdächer/Schutzwände	83
1301008	Gerüstabdeckungen	85
1301010	Schutzgerüste	86
1301011	Sonderkonstruktionen	87
1301012	Standgerüste, Bockgerüste	88
1301050	Raumfachwerkknotengerüste	88
1301090	Sonstige Leistungen	90

NEUBAU

1023 Putz- u. Stuckarbeiten, Wärmedämmsysteme 92

10231 Putzarbeiten 92

1023101	Vorbereitende Arbeiten	92
1023103	Vorbehandlung/ Haftgrund/ Tiefgrund	93
1023104	Ausgleichen/ Putzgrund	94
1023105	Armierung/ Putzträger/ Verstärkungen	94
1023106	Anarbeiten/ Anschlüsse/ Fugen	96
1023107	Schlitze/ Durchbrüche	96
1023108	Nachbehandlung/ Beschichtungen	98
1023109	Profile Außenputz	98
1023110	Profile Innenputz	100
1023111	Profile Wärmedämmputz	101
1023131	Außenputz, Kalk, mineralisch	102
1023132	Außenputz, Zement, mineralisch	102
1023133	Außenputz, Kalkzement, mineralisch	103
1023137	Außenputz, Kunstharz, organisch	106
1023139	Außenputz, Silikonharz, organisch	107
1023140	Außenputz, Ultraleichtputz (LW - Typ II)	107
1023141	Außenputz, Leichtputz (LW)	108
1023142	Außenputz, Edelputz (CR)	108
1023143	Außenputz, Einlagenputz (OC)	110
1023144	Außenputz, Wärmedämmputz (T)	110
1023149	Fassadengestaltung Außenputz	112
1023151	Innenputz, Kalk, mineralisch	112
1023153	Innenputz, Kalkzement, mineralisch	114
1023154	Innenputz, Lehm, mineralisch	116
1023155	Innenputz, Gips, mineralisch	118
1023156	Innenputz, Brandschutzputz	121
1023157	Innenputz, Silikon/ Silikat, organisch	122
1023158	Innenputz, Kunstharz, organisch	123
1023159	Innenputz, für Feuchträume	123
1023161	Innenputz, Leichtputz (LW)	124
1023162	Innenputz, Edelputz (CR)	125
1023190	Sonstige Leistungen	125

10232 Wärmedämm-Verbundsysteme 127

1023210	Vorbereitende Arbeiten, WDVS	127
1023227	Putzträgerplatten, WDVS	127
1023228	Verstärkungen/ Montageelemente, für WDVS	128
1023229	Raffstore-, Rollladenkasten, WDVS	129
1023230	Brandriegel, für WDVS	130
1023231	Armierung, für WDVS	132
1023233	Putz, für WDVS	132
1023234	Profile, Putz-Anschlüsse, für WDVS	134
1023236	Fugen, Profile, für WDVS	135
1023237	Anarbeiten des WDVS	135
1023241	WDVS, Polystyrol	135
1023243	WDVS, Mineralwolle	141
1023244	WDVS, Mineralplatten	144
1023245	WDVS, PUR, Resol	145
1023246	WDVS, Naturstoffe	148
1023247	WDVS, hochdämmend	149
1023251	Sockel, WDVS	155
1023253	Sonderbauteile, WDVS	158
1023295	Sonstige Leistungen, WDVS	158

ALTBAU**1323 Putz- u. Stuckarbeiten, Wärmedämmsysteme 160****13231 Putzarbeiten 160**

1323101	Demontage/Abbruch	160
1323102	Reinigen Untergrund	164
1323103	Prüfungen Altputz	165
1323107	Armierung/ Putzträger/ Verstärkung	166
1323108	Ausgleichen Putzgrund	167
1323109	Anarbeiten/ Anschlüsse/ Fugen	168
1323110	Profile	168
1323115	Erdberührte Bauteile, innen/ Sanierputz	169
1323116	Erdberührte Bauteile, außen/ Sanierputz	172
1323130	Außenwandputz, Rissesanierung	172
1323140	Außenwandputz, Instandsetzung	177
1323146	Außenwand, Putz, innen	185
1323150	Innenwandputz, Instandsetzung	186
1323160	Decken/Gewölbe, Instandsetzung	190
1323170	Fachwerk, Instandsetzung	192
1323180	Profilputz	198
1323190	Sonstige Leistungen	202

13232 Stuckarbeiten 203

1323210	Innenstuck, Ausbesserungsarbeiten	203
1323211	Innenstuck, Hohlkehlen, Gesimse	203
1323212	Innenstuck, Ecken	204
1323213	Innenstuck, Frieze, Zierleisten	205
1323214	Innenstuck, Plastische Stuckelemente	207
1323215	Sonstige Stuckarbeiten, innen	208
1323220	Außenstuck, Fenster	210
1323222	Außenstuck, Verdachung, gerade	211
1323223	Außenstuck, Verdachung, spitz	211
1323224	Außenstuck, Verdachung, rund	212
1323225	Außenstuck, Gurtgesims	212
1323226	Außenstuck, Hauptgesims	215
1323227	Außenstuck, Sockel	215
1323228	Außenstuck, Bänder, Rahmen	215
1323229	Außenstuck, Dekorelemente	216
1323230	Außenstuck, Pilaster	217
1323280	Sonstige Stuckarbeiten, außen	217

13233 Wärmedämm-Verbundsysteme 217

1323301	Vorbereitende Arbeiten	217
1323305	Abbruch WDVS	219
1323310	Wärmedämm-Verbundsysteme	220
1323335	Sonstige Begleitarbeiten	226
1323340	Reparatur WDVS	228
1323365	Beschichtungen, WDVS	230

NEUBAU**1034 Maler- und Lackierarbeiten 232****10340 Maler- und Lackierarbeiten 232**

1034002	Vorbereitende Arbeiten - Innenflächen	232
1034003	Vorbereitende Arbeiten - Außenflächen	232
1034004	Risse und Fehlstellen	233
1034005	Spachtelungen	233
1034010	Außenflächen - Mineralischer Untergrund	236
1034012	Innenflächen - Mineralischer Untergrund	240
1034016	Innenflächen - Dekorative Oberfläche	250
1034018	Innenflächen - Tapeten	250
1034020	Holz Dachbauteile außen	251
1034022	Holz Außenflächen	251
1034023	Holz Außenfenster/-tore	253
1034024	Holz Innenflächen	254
1034025	Holz Innenbodenflächen	256
1034026	Holz Innenfenster	257

1034028	Holz Innentüren	258
1034030	Metall Außenflächen	258
1034032	Metall Innenflächen	260
1034034	Metall Innentüren	261
1034036	Metall Außenfenster/-tore	261
1034038	Außengeländer, Zäune, Gitter	262
1034040	Innentreppen, Geländer	263
1034043	Beschichtung Balkone	265
1034045	Beschichtungen Gewerbe- und Technikräume	265
1034048	Brandschutzbeschichtungen Stahl	266
1034049	Brandschutzbeschichtungen, diverse	268
1034055	Haustechnische Installation	269
1034058	Beschilderung, Beschriftung, Markierung	271
1034075	Sonstige Leistungen/Mehrkosten	272

ALTBAU

1334	Maler- und Lackierarbeiten	273
-------------	---	------------

13340	Maler- und Lackierarbeiten	273
--------------	---	------------

1334003	Schutzmaßnahmen, Demontagen	273
1334004	Vorbereitende Arbeiten - Innenflächen	273
1334005	Vorbereitende Arbeiten - Außenflächen	276
1334007	Untergrundvorbereitung - Druckreinigung	277
1334009	Untergrundvorbereitung - Spachtelung	278
1334012	Fugen erneuern/ausbessern	280
1334020	Außenflächen, mineralisch	280
1334021	Innenflächen, mineralisch	285
1334030	Innenflächen, Boden/Treppen	288
1334050	Holzbauteile Außenflächen	288
1334055	Holzbauteile Innenflächen	292
1334060	Metall Außenflächen	293
1334065	Metall Innenflächen	296
1334080	Anti-Graffiti-Beschichtungen	297
1334085	Rissanterierung - Instandsetzung	308
1334090	Sonstige Leistungen	311

NEUBAU

1037	Tapezierarbeiten	312
-------------	-------------------------------	------------

10370	Tapezierarbeiten	312
--------------	-------------------------------	------------

1037001	Vorbereitende Arbeiten	312
1037005	Zwischenschichten für Tapeten	313
1037010	Tapetenputz	313
1037015	Korktapete	314
1037020	Raufasertapete	315
1037035	Papiertapete	316

1037040	Vliestapete	319
1037045	Glasgewebetapete	321
1037050	Textiltapete	323
1037055	Kunststofftapete	324
1037060	Metalleffekttapete	325
1037065	Naturtapete	326
1037070	Spezialtapete	327
1037085	Leisten/Kordeln/Borten	327
1037090	Sonstige Leistungen	328

ALTBAU

1337 Tapezierarbeiten	329
------------------------------------	------------

13370 Tapezierarbeiten	329
-------------------------------------	------------

1337001	Vorbereitende Arbeiten	329
1337003	Schimmelpilzsanierung	330
1337004	Demontage/Abbruch	332
1337005	Zwischenschichten	335
1337020	Raufasertapete	336
1337035	Papiertapete	338
1337045	Glasgewebetapete	339

NEUBAU

1039 Trockenbauarbeiten	340
--------------------------------------	------------

10391 Decken, Dachsträgen	340
--	------------

1039101	Vorbereitende Arbeiten	340
1039102	Dämmungen	340
1039103	Dampfsperren, Abdichtungen	342
1039105	Aussparungen, Öffnungen	343
1039106	Anschlüsse, Anarbeiten	345
1039109	Dämmungen - Keller/Garage	347
1039110	Deckenbekleidung - ohne bes. Anforderung	349
1039111	Unterdecken - ohne bes. Anforderung	350
1039112	Brandschutz - Deckenbekleidungen	353
1039113	Brandschutz - Unterdecken	357
1039114	Schallschutz, Akustik - Deckenbekleidung	363
1039115	Schallschutz, Akustik - Unterdecken	365
1039116	Feuchtraum, Nassraum - Decke, Bekleidung	371
1039124	Sicherheit - Unterdecken, Bekleidung	372
1039130	Raumklima, Raumluft - Decken, Bekleidung	372
1039135	Baubiologie - Decke, Dach, Bekleidung	372
1039140	Glasdecken	373
1039150	Kassetten-/Paneeldecken	373
1039152	Raster-/Lamellendecken	376
1039154	PVC-Spann-Unterdecken	377

1039160	Friese, Vouten	377
1039165	Schürzen, Blenden	378
1039185	Profile	378
1039190	Dachschrägenbekleidung	379
1039191	Dachschrägenbekleidung mit Dämmung	379
10392	Wände und Trockenputz	383
1039202	Dämmungen	385
1039203	Dampfsperren, Abdichtungen	385
1039205	Aussparungen, Öffnungen	386
1039206	Anschlüsse, Anarbeiten	386
1039210	Wandbekleidung - ohne bes. Anforderung	389
1039211	Montagewände - ohne bes. Anforderung	389
1039212	Brandschutz - Wandbekleidungen	393
1039213	Brandschutz - Montagewände	395
1039214	Schallschutz, Akustik - Wandbekleidungen	405
1039215	Schallschutz, Akustik - Montagewände	407
1039216	Feuchtraum, Nassraum - Wände, Bekleidung	411
1039217	Feuchtraum, Nassraum - Vorsatzschalen	418
1039218	Vorsatzschalen - allgemein, sonstige	419
1039219	Schachtwände	423
1039220	Installationswände	425
1039222	Außen - Montagewände, Bekleidung	426
1039224	Sicherheit - Montagewände, Bekleidung	431
1039230	Raumklima, Raumluft - Wände, Bekleidung	433
1039235	Baubiologie - Wände, Bekleidung	433
1039240	Prallschutz, Rammschutz	436
1039245	Wandschürzen	436
1039250	Trockenputz	437
1039285	Profile	439
10393	Verspachtelungen, Verfugungen	439
1039350	Spachtelung	439
1039360	Verfugungen	440
10394	Verkofferung, Abschottung, Kabelkanal	440
1039470	Kabelkanäle	440
1039471	Abschottungen	442
1039475	Verkofferungen, Rohrbekleidungen	443

10395	Systemtrennwände	446
1039525	Kellertrennwände	447
1039540	Sanitärrennwände - Vollkernplatten	448
1039545	Sanitärrennwände - Verbundplatten	449
1039555	Sanitärrennwände - Kunststoff	450
1039570	Sanitärrennwände - Holz	450
1039585	Einbauteile, Trenn-, Systemwände	453
10396	Trockenunter- und Systemböden.....	453
1039601	Vorbereitende Arbeiten	453
1039602	Dämmungen	454
1039603	Abdichtungen, Trennlagen, Beschichtungen	455
1039605	Schüttungen.....	456
1039606	Abdeckungen	457
1039620	Trockenestrich - Gipsfaser.....	458
1039622	Trockenestrich - Holzwerkstoff.....	458
1039627	Trockenestrich - Verbund	459
1039630	Trockenestrich - Zement	460
1039635	Hohlbodensysteme	461
1039636	Hohlboden, Aussparungen	463
1039637	Hohlboden, Kabelkanäle.....	464
1039640	Doppelboden - Mineralplatten	465
1039644	Doppelboden - Holzwerkstoffplatten	466
1039682	Fugen, Anschlüsse	467
1039683	Abschottungen.....	469
1039684	Einbauten, Aussparungen, Befestigung	470
1039685	Profile.....	473
1039686	Bodenbelag auf Doppelboden	473
1039687	Sockelleisten.....	475
1039688	Sonstige Leistungen, Hohlböden	475
1039689	Sonstige Leistungen, Doppelböden	475
10397	Einbauten, Öffnungen, Verstärkungen	476
1039701	Revisionsöffnungen, Klappen.....	476
1039702	Verstärkungen, Sanitärständer	478
1039707	Zargen.....	479
1039708	Türen, Durchgänge.....	479
1039709	Verglasungen, Öffnungen.....	480
1039711	Sonstige Einbauten	481
1039742	Kabelschotts, Brandschutzkissen	482
10398	Sonstige, besondere Trockenbauarbeiten	484
1039889	Sonstige Arbeiten	484
1039895	Zulagen	484

ALTBAU**1339 Trockenbauarbeiten..... 486****13391 Decken, Dachschrägen 486**

1339101	Demontage/Abbruch.....	486
1339132	Bekleidung Holzkonstruktionen.....	487
1339138	Dachgeschossausbau nachträglich.....	488
1339153	Unterdecken Mineralwolleplatten.....	491
1339160	Dämmungen Decken / Dachschrägen.....	492
1339162	Dampfsperren, dichtende Schichten.....	493
1339170	Öffnungen.....	494
1339182	Fugen und Anschlüsse.....	494

13392 Wände..... 494

1339201	Demontage/Abbruch.....	494
1339205	Wandbekleidungen.....	496
1339220	Montagewände - Brandschutzertüchtigung.....	498
1339270	Öffnungen.....	499
1339282	Fugen und Anschlüsse.....	500

13393 Innendämmungen..... 500

1339320	Sonstige Leistungen.....	500
1339331	Innendämmung, Mineraldämmplatten.....	500
1339332	Innendämmung, Mineralwolle.....	501
1339333	Innendämmung, Calcium-Silikatplatten.....	502
1339334	Innendämmung, Perliteplatten.....	502
1339335	Innendämmung, Schaumglasplatten.....	502
1339336	Innendämmung, PU.....	503
1339337	Innendämmung, Resolharzplatten.....	505
1339339	Innendämmung, EPS.....	505
1339340	Innendämmung, pflanzlich.....	506
1339342	Innendämmung, hochdämmend.....	507
1339345	Innendämmung mit Bekleidung.....	508
1339347	Innendämmung als Vorsatzschale.....	510

13395 Trockenunter- und Systemböden..... 510

1339501	Demontage / Abbruch / Vorbereitung.....	510
1339503	Schüttungen.....	511
1339510	Trockenestrich Gips- u. Zementplatten.....	511
1339520	Trockenestrich mit Spachtelung.....	512
1339522	Trockenestrich auf Holzbalkendecken.....	513
1339530	Doppelboden.....	516

Grundlagen zur Nutzung

Einleitung

Das „SIRADOS Kalkulationshandbuch für Putz, Maler, Trockenbau“ ist eine Sammlung praxisgerechter Leistungstexte mit Kalkulationsansätzen für Lohn, Material und Gerät. Diese Daten bilden die Basis für eine solide, gewinnbringende Angebotskalkulation im Bauhandwerk. Denn nur mit marktorientierten und realistisch kalkulierten Angeboten erhalten Sie im scharfen Wettbewerb neue Aufträge und sichern Ihren unternehmerischen Gewinn.

Eindeutig formulierter Leistungsumfang

Die Positionen enthalten frei vorformulierte Leistungstexte, die den allgemein anerkannten Regeln der Technik entsprechen und die aktuelle Regelwerksetzung berücksichtigen. Sie dienen als VOB-konforme Angebotstexte dem fachlichen Austausch zwischen Planer und Unternehmer als auch der direkten Angebotserstellung. Der Text beschreibt eindeutig und erschöpfend den Leistungsumfang in klarer, verständlicher und ansprechender Form. Neue und geänderte Regelwerke werden in regelmäßigen Aktualisierungen eingearbeitet.

Preise aus der SIRADOS-Baupreisdokumentation

Seit 35 Jahren dokumentiert SIRADOS die Baupreise in Deutschland und erhebt unverzichtbare Daten für Ausschreibung und Angebot. Für diese Datenerhebungen wertet die Redaktion Ausschreibungen mit Preisspiegeln aus dem gesamten Bundesgebiet aus. Leistungspositionen werden mit ihren Preisen aus aktuellen Bauprojekten erfasst und erhalten eine von-mittel-bis-Preisspanne, die regelmäßig aktualisiert und fortgeschrieben wird. Die so gewonnen Preise bilden eine Bandbreite des realen Baupreinsniveaus in Deutschlands ab. Auch neue Positionen erfasst die Redaktion aus diesen Bauprojekten und erweitert die Baupreis-Datenbank fortlaufend.

Berechnete Einheitspreise der Kalkulationsdaten

Die Kalkulationsdaten orientieren sich am Mittelwert der Baupreisdokumentation und schlüsseln die Leistungen in Preisanteile für Lohn, Material und Gerät auf. Die getrennte Erfassung, Berechnung und Verwaltung der Kalkulationsansätze führt im Ergebnis zu geringen Abweichungen zwischen dem somit berechneten Einheitspreis und dem gewichteten Mittelpreis aus der Baupreisdokumentation. Beide Verfahrensweisen der Preisermittlung haben ihre Berechtigung.

Die maximalen Schwankungen bewegen sich im Rahmen von 10 % über oder unter dem dokumentierten Mittelpreis und werden regelmäßig überprüft.

Ermittlung von Lohn-, Material- und Gerätekosten

Mit jeder Ausschreibung gelangen auch Preise von Regieleistungen für unterschiedliche Lohngruppen zur Auswertung. Aus diesen Preisdaten bestimmt die Redaktion die Preise der gewerkespezifischen Lohnpositionen für Meister, Vorarbeiter, Fachwerker und Helfer. Diese wiederum werden zu einem individuellen Gewerkmittellohn gewichtet und ergeben multipliziert mit den Zeitwerten die Lohnkostenanteile in den Positionen. An der Stelle weisen wir daraufhin, dass der zugrundeliegende Mittellohn ein durchschnittlicher Wert ist und vom Anwender nach seinen betrieblichen Anforderungen zu prüfen ist. Eine Übersicht zu den Mittellöhnen ist auf den ersten Seiten des Kalkulationshandbuchs zu finden.

Die Kostenanteile für Material und Gerät sind Erfahrungswerte der Autoren aus ihrer täglichen Praxis bzw. werden diese nachträglich recherchiert, um z.B. Materialpreisentwicklungen in den Daten realistisch abzubilden. Alle im Kalkulationshandbuch enthaltenen Preise sind Nettopreise.

Nutzung der SIRADOS-Kalkulationsdaten für konkrete Aufträge

Ein Vergleich der kalkulierten Einheitspreise mit den mittleren Baupreisen zeigt, dass diese oft nur mit Rabatten und nicht mit Listenpreisen zu erreichen sind. Dies ist aber auch praxisgerecht und oft immer noch nicht ausreichend, um sich einen Auftrag zu sichern. Es muss dem Anwender überlassen bleiben, die Daten mit seiner Sachkenntnis an die konkrete Auftragsituation anzupassen. Die berechneten Einheitspreise sollten dem Unternehmer noch Spielraum für den notwendigen Ertrag lassen, da sie keine endverhandelten Vergabepreise darstellen.

Typische Preisabweichungen nach oben und unten ergeben sich u.a. aus:

- ▶ der Art und Lage der Baumaßnahme
- ▶ der Menge der Einzelleistungen und der Gesamtgröße des Bauvorhabens
- ▶ dem vorgegebenen Zeitrahmen der Baumaßnahme
- ▶ der Auslastung von anbietenden Unternehmen sowie der örtlichen Wettbewerbssituation
- ▶ den Witterungsverhältnissen zum Ausführungstermin

Anpassung der Baupreise an die jeweilige Region

Die im Kalkulationshandbuch enthaltenen Preise sind als durchschnittliche Richtwerte für ganz Deutschland anzusehen. Eine Anpassung an das regionale Preisniveau ist mit Hilfe der SIRADOS Ortsfaktoren möglich.

Mehr dazu lesen auf <https://www.sirados.de/ortsfaktoren.html>.

Tipps zu Stundenverrechnungssätzen

Mehr Gewinn durch bessere Kalkulation

Betriebsberater geben den Handwerksunternehmen viele Tipps, wie sie ihren Gewinn steigern können: durch mehr Marketing, neue Zielgruppen, veränderte Angebote und Leistungen oder mehr Service usw. Eine der wichtigsten Möglichkeiten wird häufig übersehen: durchbessere Kalkulation mehr Gewinn zu erzielen.

Viele Handwerker werden erstaunt sein, dass man durch bessere Kalkulation zu mehr Gewinn kommen kann. Denn in der Regel werden die Preise kalkuliert, indem die Werte von der Konkurrenz oder von Kalkulationshilfen übernommen werden; in vielen Fällen werden Preise aufgrund der Erfahrung geschätzt oder von früheren Kalkulationen übernommen. Im Folgenden zeigen einige wichtige Praxistipps, wie die Kalkulation dazu genutzt werden kann, mehr Gewinn für das Unternehmen zu erzielen.

1. Praxistipp: Betrieblichen Kosten detailliert verrechnen

Eine weit verbreitete Methode im Bauhandwerk ist die Zuschlagskalkulation: Basis sind die Lohnkosten; auf sie werden die betrieblichen Kosten (also z.B. Miete, Fuhrpark, allgemeine Geschäftskosten) als prozentualer Zuschlag verrechnet. Diese Kalkulationsform hat einen gravierenden Nachteil: Ist der Zuschlag viel höher als die Basis, wirken sich Änderungen überproportional aus.

Beispiel:

Beträgt der Zuschlag 250 % auf die Lohnkosten, bedeutet die Erhöhung der Lohnkosten die Erhöhung der Zuschläge um 2,50 €.

Deswegen kann mit dieser Methode eine wirksame Deckung der Kosten nicht erreicht werden.

Betriebsberater des Handwerks empfehlen allen Handwerksunternehmen, detailliert die betrieblichen Kosten zu verrechnen. Wichtig ist dabei die Unterscheidung zwischen den Kosten, die den Maschinen zugerechnet werden müssen, und denen, die den Lohnkosten zuzurechnen sind.

In nur vier Schritten lassen sich genaue Stundenverrechnungssätze ermitteln:

- ▶ Wie viele produktive Stunden werden in Ihrem Betrieb geleistet?
- ▶ Wie hoch sind die Lohnkosten?
- ▶ Wie hoch sind die Lohnzusatzkosten?
- ▶ Welche weiteren Kosten sind zu erwarten?

1 1037 Tapezierarbeiten**2 10370 Tapezierarbeiten****3 1037001 Vorbereitende Arbeiten**

4	1037001210	Untergrund, Tapete, Reinigung	Lohn	Material	Gerät	EP €
	m²	0,040 h	2,4 min	1,46	0,14	1,60

Untergrundbehandlung für Tapeten durch Reinigen der Oberfläche von groben Verunreinigungen.

Bauteil :

Art der Verunreinigung : **5**

1037001245	Spachtelung Putz, 10-30%, Q2	Lohn	Material	Gerät	EP €
m²	0,056 h	3,4 min	2,04	0,61	2,65

Spachtelung von Putzflächen zur Aufnahme einer Beschichtung oder einer Tapete.

Das Angleichen der Oberfläche durch nachschleifen ist mit einzukalkulieren.

Spachtelmasse : Dispersionsspachtelmasse

Anzahl Lagen : 1

Flächenanteil : 10-30 %

Bauteil :

Qualitätsstufe : Q2

Putzoberfläche :

Angeb. Fabrikat :

1037001265	Spachtelung Beton, < 10%, Q2, IW	Lohn	Material	Gerät	EP €
m²	0,010 h	0,6 min	0,37	0,58	0,95

Spachtelung von glatten Betonwänden bei nicht zusammenhängenden Teilflächen im Innenbereich für die Aufnahme einer Beschichtung oder einer Tapete. Das Angleichen der Oberfläche durch Nachschleifen ist mit einzukalkulieren.

Qualitätsstufe : Q2

Spachtelmasse :

Bauteil :

Flächenanteil : bis 10 %

Angeb. Fabrikat :

1037001270	Spachtelung Beton, 10-30%, Q2, IW	Lohn	Material	Gerät	EP €
m²	0,055 h	3,3 min	2,00	0,56	2,56

wie beschrieben.

Bauteil :

Flächenanteil : von 10 - 30 % **10**

Angeb. Fabrikat :

1037001410	Fugenüberdeckung, Gewebestr. f. Tapete	Lohn	Material	Gerät	EP €
m	0,090 h	5,4 min	3,27	0,16	3,43

Fugen mit Gewebestreifen, in Flächen aus Leichtbau- und Gipsbauelementen, überdecken, inkl.

Beispachteln der angrenzenden Flächen.

Bauteil :

Aufbau der Tabellen

1	Angabe des entsprechenden Gewerks , z.B. (1)037 Tapezierarbeiten
2	Angabe des Untergewerks , z.B. (1)0370 Tapezierarbeiten
3	Angabe des Titels , z.B. (1)037001 Vorbereitende Arbeiten
4	<p>Ordnungszahl der Position Alle Ausschreibungstexte haben einen 9-stelligen Nummernschlüssel, der die Daten wie folgt gliedert:</p> <p>1./2./3. Stelle = Gewerk nach STLB (000–999) 4. Stelle = Untergewerk (0–9) 5./6. Stelle = Titel (00–99) 7./8./9. Stelle = Position (000–999)</p>
5	<p>Kurztext Der Kurztext dient der schnellen Identifikation des nachfolgenden Textes. Er ist besonders wichtig beim Erstellen des sog. „Kurzleistungsverzeichnisses“ und bei der Erstellung von Preisübersichten. Der Kurztext ist auf 40 Zeichen begrenzt.</p>
6	<p>Einheiten Die Einheiten und deren Abkürzungen für die Positionen entnehmen Sie bitte dem Abkürzungsverzeichnis.</p>
7	<p>Zeitwerte in Stunden und Minuten Die angegebenen Zeitwerte sind Erfahrungsmittelwerte für die Zeitplanung. Sie werden in Stunde/Person abgebildet. Wenn Sie die Zeitwerte entsprechend Ihren Bedürfnissen ändern, so beachten Sie bitte ergänzend zu den o.g. Punkten die Randbedingungen hierfür:</p> <ul style="list-style-type: none"> ▶ Materialart ▶ Arbeitskräfteeinsatz ▶ Maschineneinsatz ▶ eingesetzte Technologie
8	<p>Kalkulationsanteile Gegliedert in:</p> <ul style="list-style-type: none"> ▶ Lohn ▶ Material ▶ Gerät ▶ EP (als Summe aus Lohn, Material und Gerät)

9	Positionstexte Die Positionen sind grundsätzlich in einen Ausschreibungstext und einen variablen Teil für technische Parameter gegliedert.
10	Unterposition = Leistungsposition zur Ausführungsbeschreibung mit technischen Variablen „ wie beschrieben “ – bezieht sich auf die Langtextbeschreibung der ersten Position mit der allgemeinen Ausführungsbeschreibung und gilt für alle nachfolgenden Positionen, die sich nur in den technischen Variablen unterscheiden.

SIRADOS Ortsfaktoren

Mit den überarbeiteten SIRADOS Ortsfaktoren für Städte und Landkreise für 2020 haben alle am Bau Beteiligten die Möglichkeit, die SIRADOS Baupreise wieder an das regionale Baupreisniveau anzupassen.

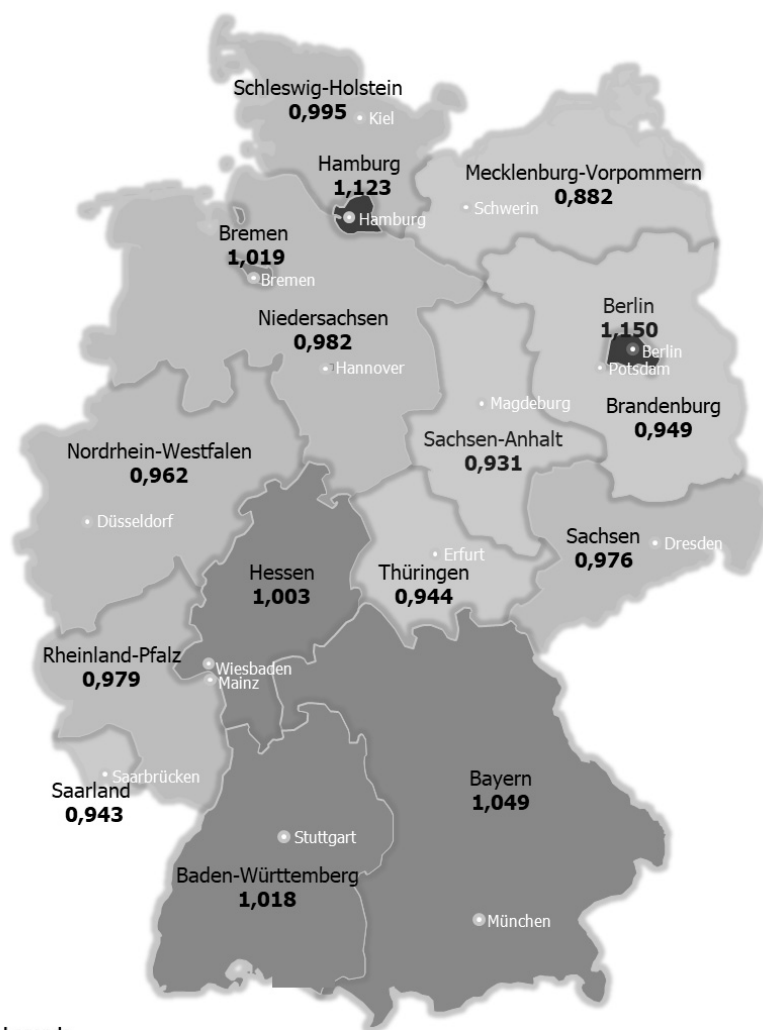
Die Baupreisfaktoren sind das Ergebnis von Berechnungen, die statistisch erhobene Marktdaten und wissenschaftliche Forschungsergebnisse im Zusammenhang bewerten.

Quelle dieser Berechnungen sind amtliche Bekanntmachungen von Bund und Ländern (destatis; https://www.destatis.de/DE/Service/Impressum/_inhalt.html) sowie speziellen Kennziffern aus Erhebungen nationaler Wirtschaftsindikatoren (Michael Bauer Research GmbH, Fürther Straße 27, D-90429 Nürnberg). U.a. werden als Kennziffern ab den SIRADOS Ortsfaktoren 2020 die Baupreisindizes des Basisjahrs 2015 eingesetzt.

Die SIRADOS Faktoren für Landkreise und Bundesländer leiten sich jeweils aus den SIRADOS Ortsfaktoren ab.

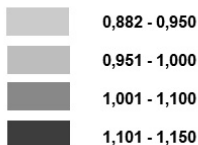
Übersicht über die SIRADOS Bundeslandfaktoren

Bundesland	SIRADOS Bundeslandfaktor
Baden-Württemberg	1,018
Bayern	1,049
Berlin	1,150
Brandenburg	0,949
Bremen	1,019
Hamburg	1,123
Hessen	1,003
Mecklenburg-Vorpommern	0,882
Niedersachsen	0,962
Nordrhein-Westfalen	0,991
Rheinland-Pfalz	0,979
Saarland	0,943
Sachsen	0,976
Sachsen-Anhalt	0,931
Schleswig-Holstein	0,995
Thüringen	0,944



Legende

Faktor



Die Ortsfaktoren in den einzelnen Bundesländern

Baden-Württemberg		Faktor
Allgemeiner Bundeslandfaktor		1,018
Kreisfreie Städte	PLZ	Faktor
Baden-Baden	76530 – 76534	1,055
Freiburg im Breisgau	79098 – 79117	1,020
Heidelberg	69115 – 69126	1,004
Heilbronn	74072 – 74081	1,070
Karlsruhe	76131 – 76229	1,050
Mannheim	68159 – 68309	1,033
Pforzheim	75172 – 75181	0,994
Stuttgart, Landeshauptstadt	70173 – 70619	1,100
Ulm	89073 – 89231	1,033
Landkreise		Faktor
Alb-Donau-Kreis		1,001
Biberach		1,004
Bodenseekreis		1,028
Böblingen		1,037
Breisgau-Hochschwarzwald		1,005
Calw		1,003
Emmendingen		0,997
Enzkreis		1,013
Esslingen		1,028
Freudenstadt		0,999
Göppingen		1,003
Heidenheim		0,997
Heilbronn		1,015
Hohenlohekreis		1,003
Karlsruhe		1,010
Konstanz		1,010
Lörrach		1,038
Ludwigsburg		1,031
Main-Tauber-Kreis		0,987
Neckar-Odenwald-Kreis		0,982
Ortenaukreis		0,993
Ostalbkreis		1,002
Rastatt		1,003
Ravensburg		1,000
Rems-Murr-Kreis		1,022

Autoren und Redaktion

Melanie Eder

- ▶ Studium der Architektur an der TU München, Diplom-Ingenieur Architektin
- ▶ Architektentätigkeit, Schwerpunkt HOAI Leistungsphasen 4 bis 9, Wohn- und Kommunalbau im Bereich öffentlicher Bau im Neubau und Denkmalschutz
- ▶ Erstellung von Leistungsbeschreibungen für Roh- und Ausbaugewerke
- ▶ verantwortlich für verschiedene Leistungsbereiche im Neu- und Altbau

Andreas Metzger

- ▶ Autorentätigkeit für SIRADOS-Baudaten seit 2014
- ▶ von der IHK für München und Oberbayern
- ▶ ö.b.u.v. Sachverständiger für Baupreisermittlung und Abrechnung im Hoch- und Ingenieurbau, sowie für Bauablaufstörungen
- ▶ Geschäftsführer eines Ingenieurbüros
- ▶ verantwortlich für den Leistungsbereich 001 Gerüstarbeiten

Gudrun Nadler

- ▶ Autorentätigkeit für SIRADOS-Baudaten seit 2016
- ▶ Studium des Bauingenieurwesens Schwerpunkt Baubetrieb/Bauabwicklung
- ▶ Ausschreibung und Kalkulation für schlüsselfertige Bauvorhaben für Generalunternehmer
- ▶ Freiberufliche Tätigkeit im Bereich Kalkulation und Bauleitung schlüsselfertiger Bauvorhaben

Weitere Autoren

Franz Dam (bis 2016)

Elfriede Kunow

Wolfgang Mandl (bis 2013)

Abkürzungsverzeichnis

Einheiten

°	= Grad
°C	= Grad Celsius
cm	= Zentimeter
cm ²	= Quadratzentimeter
cm ³	= Kubikzentimeter
d	= Tag
dB	= Dezibel
dm ³	= Kubikdezimeter
g/m ²	= Gramm pro Quadratmeter
h	= Stunde
Hz	= Hertz
kg	= Kilogramm
kg/m	= Kilogramm pro Meter
kg/m ²	= Kilogramm pro Quadratmeter
kg/m ³	= Kilogramm pro Kubikmeter
km	= Kilometer
kN	= Kilonewton
kN/m	= Kilonewton pro Meter
kN/m ²	= Kilonewton pro Quadratmeter
kNm/m	= Kilonewtonmeter pro Meter
kPa	= Kilopascal
kW	= Kilowatt
KWh	= Kilowattstunden
l	= Liter
m	= Meter
m/sec	= Meter pro Sekunde
m ²	= Quadratmeter
m ² K/W	= Quadratmeter × Kelvin pro Watt
m ² Mt	= Quadratmeter × Monat
m ² Wo	= Quadratmeter × Woche
m ³	= Kubikmeter
m ³ Mt	= Kubikmeter × Monat
m ³ uR	= Kubikmeter umbauter Raum
m ³ Wo	= Kubikmeter × Woche
md	= Meter × Tage
ml/m ²	= Milliliter pro Quadratmeter
mm	= Millimeter
mMt	= Meter × Monat
MN/m ²	= Meganewton pro Quadratmeter

VS	= Verbundsystem / Vorsatzschale
VSG	= Verbund-Sicherheitsglas

W

W	= wärmedämmend / Wasserwiderstandsklasse
w-Wert	= Wasseraufnahmekoeffizient in $\text{kg}/(\text{m}^2 \cdot \text{h}^{0,5})$
Wa	= Wand/Wandkonstruktion
waschbest.	= waschbeständig
wasserabw.	= wasserabweisend
Wb.	= Waschbecken
WD	= Wärmedämmung
WDVS	= Wärmedämm-Verbundsystem
WE	= Wohnungseingangs- .../Wohneinheit
WF	= Holzfaser-/Holzweichfaserplatte / Wandfläche
WLG	= Wärmeleitgruppe (Einordnung im 5-er Schritt)
WLS	= Wärmeleitstufe (Einordnung im 1-er Schritt)
WPC	= Wood Plastik Composites (70 % Holzf. 30 % Polymere)
WRG	= Wärmerückgewinnung
wu	= wasserundurchlässig
WW	= Holzwole / Warmwasser

X

X	= Blindflansch
XPS	= Extrudierter Polystyrolschaum (Styrodur)

Z

Z	= Zuschnitt
Zn	= Zink
ZSP	= zementgebundene Spanplatte
Zul.	= Zulage/Zulassung
zw.	= zwischen
Zw.	= Zwischenbeschichtung

1001 Gerüstarbeiten

Hinweis:

Bei Abweichungen des Regelaufbaues entsprechend der Zulassungen, dem Produkthandbuch und der Aufbau- und Verwendungsanleitung der Gerüstersteller ist eine statische Berechnung für diesen Einzelfall zu erstellen. In jedem Falle ist die Eignung des Gerüstes durch den Hersteller nachzuweisen.

Vom Ausschreibenden sind die vom Gerüst auszuführenden Arbeiten (Verwendungszweck) des Gerüstes anzugeben, z.B. Rohbau, Ausbau, Wärmedämm-Verbundsystem mit "Dicken"-Angabe, vorgehängte Fassade etc.

Die Gerüstböden sollten entsprechend den Arbeiten geschlossen oder gelocht gewählt werden.

Verankerungen:

Prüfberichte für Verankerungen ab 10,00 m Höhe sollten stets angefordert werden.

10010 Gerüstarbeiten

1001003 Vorbereitende Arbeiten

1001003050	Flächen prüfen, Tragfähigkeit, Ebenheit			Lohn	Material	Gerät	EP €
	m²	0,010 h	0,6 min	0,41			0,41

Einzurüstende Flächen auf Tragfähigkeit und Ebenheit prüfen, z. B. Beton, Putz, Mauerwerk.

1001003110	Genehmigungen Flächennutzung			Lohn	Material	Gerät	EP €
	psch	h	min		225,00		225,00

Einholung der erforderlichen öffentlich-rechtlichen Genehmigungen zur Gerüststellung und Nutzung öffentlicher Flächen.

Genehmigungszeitraum :

1001003160	Standsicherheitsnachweis, Gerüst			Lohn	Material	Gerät	EP €
	psch	h	min		2.250,00		2.250,00

Standsicherheitsnachweis für Gerüstkonstruktion, sowie für die daran zu verankernden Hebezeuge, Bauaufzüge u.dgl., unter Berücksichtigung der am Gebäude gegebenen Verankerungsmöglichkeiten. Die statischen Berechnungen einschl. der erforderlichen Ausführungszeichnungen sind dem Bauherrn in 5-facher Ausfertigung vorzulegen.

Art des Gerüsts :

Aufstellort :

Gerüstumfang :

1001003185	Werkstatt- und Montagepläne			Lohn	Material	Gerät	EP €
	psch	h	min		775,00		775,00

Werkstattzeichnungen für die Details der gesamten Gerüst-Konstruktion in M 1:5 anfertigen und jeweils die Schnitte und Ansichten in M 1:50 darstellen. Zusätzlich sind Übersichtspläne M 1:50 vorzulegen. Die für diese Arbeiten ausgearbeiteten Zeichnungen und Berechnungen sind spätestens 18 Werktage nach Auftragserteilung dem AG / Architekten, dreifach in Papierform und einfach als Dateien auf CD/DVD (im Format pdf und zusätzlich dwg/dxf) gebrannt, zur Genehmigung vorzulegen.

Alle Konstruktionsmaße müssen vom AN eigenverantwortlich an der Baustelle ermittelt werden bzw. im Einvernehmen mit dem Architekten aus den Ausführungsplänen entnommen werden.

Je nach Qualität der Werkstatt- und Montageplanung sind mehrere Prüfläufe einzurechnen.

1001003190	Dübel-Ausziehversuch			Lohn	Material	Gerät	EP €
	St	h	min		65,00		65,00

Ermittlung und Dokumentation von Dübelauszugsversuchen am Objekt. Die Zugversuche sind gemäß den Vorgaben des Herstellers, der Verankerungsmittel, am Untergrund durchzuführen. Die Dokumentation ist dem Bauherrn/Auftraggeber in 3-facher Ausfertigung auszuhändigen.

1001003195	Gerüstkontrollgang			Lohn	Material	Gerät	EP €
	psch	1,500 h	90,0 min	61,50			61,50

Ausführen eines wöchentlichen Gerüstkontrollganges einschl. Beheben kleinerer Mängel wie z.B. Wiedereinhängen des Seitenschutzes etc.

1001003200	Planenabdeckung unter Gerüst			Lohn	Material	Gerät	EP €
	m²	0,030 h	1,8 min	1,23	1,90		3,13

Abdecken des Gerüstaufstellbereichs mit PE-Planen, wandseitig in ca. 1,00 m Höhe am Gebäude befestigen. Grundeinsatzzeit bis 4 Wochen.
Planenbreite : ca. 2,50 m

1001005 Fassadengerüste

1001005020	Fassadengerüst, Arb.gerüst, LK 3, W06			Lohn	Material	Gerät	EP €
	m²	0,120 h	7,2 min	4,92	1,45		6,37

Arbeitsgerüst für Fassadenarbeiten als längenorientiertes Standgerüst ohne Bekleidung, gemäß DIN EN 12811-1 und DIN EN 12810-1.

Gebrauchsüberlassung bis 4 Wochen (Grundeinsatzzeit).

Konstruktionsart :
Einzurüstende Fläche : senkrecht, keine Vorsprünge
Höhe einzurüstender Fläche :
Standfläche : eben, normal belastbar
Verwendungszweck :
Zugang : mit Leiter (LA)
Höhenklasse : H2

Breitenklasse : W06
Lastklasse : 3 (bis 2 kN/m²)

1001005030	Fassadengerüst, Arb.gerüst, LK 4, W09			Lohn	Material	Gerät	EP €
	m²	0,150 h	9,0 min	6,15	1,75		7,90

wie beschrieben.

Breitenklasse : W09
Lastklasse : 4 (bis 3 kN/m²)

1001005080	Fassadengerüst, Gebrauchsüberlassung			Lohn	Material	Gerät	EP €
	m²Wo	h	min		0,23		0,23

Fassadengerüst als Standgerüst; Verlängerung der Gebrauchsüberlassung über die 4-wöchige Grundeinsatzzeit hinaus.

Gebrauchsüberlassung : Wochen
Gerüstklasse :

1301 Gerüstarbeiten**13010 Gerüstarbeiten****1301002 Stand-/Flächen-/Fassadengerüste**

1301002010	Fassadengerüst, LK 3, W06/2,50 m			Lohn	Material	Gerät	EP €
	m²	0,140 h	8,4 min	5,74	0,93		6,67

Arbeits- und Schutzgerüst nach DIN EN 12811-1 als Standgerüst, längenorientiert (Fassadengerüst nach DIN EN 12810-1), für senkrechte Außenflächen. Befestigung mit Gerüstankern, mit Bekleidung und Leitern. Gebrauchsüberlassung 4 Wochen (Grundeinsatzzeit).

Feldlänge : 2,50 m
 Standfläche : waagrecht
 Höhe oberste Gerüstlage : m
 Lastklasse : 3
 Breitenklasse : W06
 Lichte Höhe : H₂
 mit Bekleidung : B
 Zugang : mit Leiter (LA)

1301002020	Fassadengerüst, LK 4, W09/2,50 m			Lohn	Material	Gerät	EP €
	m²	0,150 h	9,0 min	6,15	1,14		7,29

wie beschrieben.

Feldlänge : 2,50 m
 Standfläche : waagrecht
 Höhe oberste Gerüstlage : m
 Lastklasse : 4
 Breitenklasse : W09 (0,9 m - 1,20 m)
 Lichte Höhe : H₂
 mit Bekleidung : B
 Zugang : mit Leiter (LA)

1301002030	Fassadengerüst, LK 5, W09/2,50 m			Lohn	Material	Gerät	EP €
	m²	0,170 h	10,2 min	6,97	1,29		8,26

wie beschrieben.

Für Mauergerüst.

Feldlänge : 2,50 m
 Standfläche : waagrecht
 Höhe oberste Belagfläche : m
 Lastklasse : 5
 Breitenklasse : W09 (0,90 m - 1,20 m)
 Lichte Höhe : H₂
 mit Bekleidung : B
 Zugang : mit Leiter (LA)

1301002031	Fassadengerüst, LK 6, W09/2,50 m			Lohn	Material	Gerät	EP €
	m²	0,180 h	10,8 min	7,38	1,47		8,85

wie beschrieben.

Für Mauergerüst.

Feldlänge	: 2,50 m
Standfläche	: waagrecht
Höhe oberste Belagfläche	: m
Lastklasse	: 6
Breitenklasse	: W09 (0,90 m - 1,20 m)
Lichte Höhe	: H ₂
mit Bekleidung	: B
Zugang	: mit Leiter (LA)

1301002040	Fassadengerüst, Gebrauchsüberlassung			Lohn	Material	Gerät	EP €
	m²Wo	h	min		0,28		0,28

Gebrauchsüberlassung des Fassadengerüsts für Sanierungs- und Instandsetzungsarbeiten, über die Grundeinsatzzeit hinaus, Arbeits- und Schutzgerüst gemäß DIN EN 12811-1.

Konstruktionsart	:
Lastklasse	:
Belagsbreite	:

1301002050	Gerüstträger, Durchfahrt			Lohn	Material	Gerät	EP €
	m	0,400 h	24,0 min	16,40	6,78		23,18

Gerüstträger für Durchfahrten u.dgl. in Außengerüst mit entsprechender Lastklasse. Die Ausführung erfolgt in Gitterkonstruktion als Überbrückung von Durchfahrten u. dgl.

Gebrauchsüberlassung bis 4 Wochen Grundeinsatzzeit.

Überbrückungsbreite	: m
Belagbreite	: m
Überbrückungshöhe	: m
Lastklasse	:

1301002060	Gerüstträger, Durchfahrt, Gebrauchsüberl.			Lohn	Material	Gerät	EP €
	mWo	h	min		1,15		1,15

Verlängerung der Gebrauchsüberlassung für Gerüstträger über die 4-wöchige Grundeinsatzzeit hinaus.

Überlassungszeit	: Wochen
Lastklasse	:

1301002070	Innengerüst, Metallgerüst, LK 3			Lohn	Material	Gerät	EP €
	m²	0,150 h	9,0 min	6,15	0,93		7,08

Arbeitsgerüst innen, gemäß DIN EN 12811-1, als längenorientiertes Standgerüst (Fassadengerüst DIN EN 12810-1) für Sanierungs- und Instandsetzungsarbeiten.

Gebrauchsüberlassung bis 4 Wochen (Grundeinsatzzeit).

Bauteilfläche	:
Lastklasse	: 3
Breitenklasse	: W06
Höhe Arbeitslage	: m

1023 Putz- u. Stuckarbeiten, Wärmedämmsysteme

Hinweis:

Für Mörtelbezeichnungen gelten die Festlegungen entsprechend DIN EN 998-1. Folgende Kurzbezeichnungen werden verwendet:

Mörtelart:

GP - Normalputzmörtel

LW - Leichtputzmörtel

CR - Edelputzmörtel

OC - Einlagenputzmörtel

R - Sanierputzmörtel

T - Wärmedämmputzmörtel

Die Klassifizierung der Mörtelgruppen erfolgt jetzt nach den Druckfestigkeitsklassen CS I bis CS IV, nach der kapillaren Wasseraufnahme (bei Außenputzen) W0 bis W2, und nach der Wärmeleitfähigkeit (bei Wärmedämmputzen etc.) T1 und T2.

Zusätzlich zu den Bewertungsklassen wurden, wo erforderlich, in den Texten die ehemalige Putzmörtelgruppe der Ausführungsnorm DIN 18550-1 in Klammer gesetzt (P I, P II, P III und P IV). Daneben wurden gemäß DIN EN 13914-2 auch - ähnlich wie bei Gipskartonoberflächen - Stufen für Qualitätsanforderungen an Innenputzoberflächen (Q1 bis Q4; nicht zu verwechseln mit der Art der Oberflächenausbildung) angegeben. Es gilt die Qualitätsstufe Q2 als Regelausführung.

10231 Putzarbeiten

1023101 Vorbereitende Arbeiten

1023101010	Bauteile schützen, Folie			Lohn	Material	Gerät	EP €
	m²	0,045 h	2,7 min	2,02	0,90		2,92

Bauteile und Einrichtungsgegenstände zum Schutz mit Folie (PE \geq 0,2 mm) abkleben oder staubdicht abdecken. Beseitigung der Abdeckmaterialien nach Beendigung der Arbeiten.

Bauteil :

1023101016	Milchtütenpapierabdeckung			Lohn	Material	Gerät	EP €
	m²	0,035 h	2,1 min	1,57	1,31		2,88

Abdeckung für Boden und Treppe, zum Schutz vor Verschmutzung und Beschädigung mit beidseitig silikoniertem/PE-beschichtetem Karton, unempfindlich gegen Wasser, Flüssigkeiten und Gerüststellen.

1023101030	Untergrund reinigen, grober Schmutz			Lohn	Material	Gerät	EP €
	m²	0,040 h	2,4 min	1,80	0,02		1,82

Reinigen des Untergrundes von grober Verschmutzung, z. B. Gips-, Mörtel-, Farbreste oder Öl.

Art der Verschmutzung :

1023101810	Untergrund reinigen, Graffiti			Lohn	Material	Gerät	EP €
	m²	0,030 h	1,8 min	1,35	8,69		10,04

Untergrund von Graffiti reinigen. Anlösen mit Anti-Graffiti Spray, ausbürsten, nachwischen und mit klarem Wasser nachspülen.

Art des Graffiti :

Bauteil : Wand, senkrecht

Untergrund : Beton, Waschbeton

Angeb. Fabrikat :

1023103 Vorbehandlung/ Haftgrund/ Tiefgrund

1023103100	Spritzbewurf, voll deckend			Lohn	Material	Gerät	EP €
	m²	0,140 h	8,4 min	6,28	2,75		9,03

Spritzbewurf als Putzgrundvorbereitung, voll deckend.

Putzgrund : stark saugend

Festigkeitsklasse :

1023103200	Haftgrund, Spachtel, glatter Untergrund			Lohn	Material	Gerät	EP €
	m²	0,100 h	6,0 min	4,48	4,69		9,17

Haftgrundspachtel bei glatten Untergründen für Putz auftragen.

Putzgrund : Beton

Auftragsdicke : ca. 5 mm

Angeb. Fabrikat :

1023103210	Haftgrund mit Quarzsand			Lohn	Material	Gerät	EP €
	m²	0,070 h	4,2 min	3,14	0,43		3,57

Haftgrundanstrich mit Quarzsand als Putzgrundvorbereitung.

Putzgrund :

Angeb. Fabrikat :

1023103217	Haftgrund, Disp.spachtel, Sockel, außen			Lohn	Material	Gerät	EP €
	m²	0,120 h	7,2 min	5,38	3,11	0,18	8,67

Haftgrundspachtel aus Dispersion mit Portlandzement gemischt als Grundierung im Sockelbereich mit Bürste auftragen.

Putzgrund : Beton

Angeb. Fabrikat :

1023103220	Haftschlämme, Lehmputz, innen			Lohn	Material	Gerät	EP €
	m²	0,050 h	3,0 min	2,24	3,43	0,07	5,74

Grundierung für Lehmputz aus Lehm-Haftschlämme.

Untergrund :

Zusammensetzung : Sand, Lehm mit hohem Tonanteil

Körnung : 0 - 1,2 mm

Angeb. Fabrikat :

1023103300	Grundierung, Untergrund verschieden			Lohn	Material	Gerät	EP €
	m²	0,040 h	2,4 min	1,80	0,65		2,45

Grundierung als Putzgrundvorbehandlung bei verschieden saugenden Untergründen.

Putzgrund :

Angeb. Fabrikat :

1023103310	Grundierung, Untergrund saugend			Lohn	Material	Gerät	EP €
	m²	0,050 h	3,0 min	2,24	0,60		2,84

Grundierung stark saugender Untergründe mit geeignetem Grundiermittel.

Putzgrund :

Angeb. Fabrikat :

1323 Putz- u. Stuckarbeiten, Wärmedämmsysteme

Hinweis:

Für Mörtelbezeichnungen gelten die Festlegungen entsprechend DIN EN 998-1. Folgende Kurzbezeichnungen werden verwendet:

Mörtelart:

GP - Normalputzmörtel

LW - Leichtputzmörtel

CR - Edelputzmörtel

OC - Einlagenputzmörtel

R - Sanierputzmörtel

T - Wärmedämmputzmörtel

Die Klassifizierung der Mörtelgruppen erfolgt jetzt nach den Druckfestigkeitsklassen CS I bis CS IV, nach der kapillaren Wasseraufnahme (bei Außenputzen) W0 bis W2, und nach der Wärmeleitfähigkeit (bei Wärmedämmputzen etc.) T1 und T2.

Zusätzlich zu den Bewertungsklassen wurde, wo erforderlich, in den Texten die ehemalige Putzmörtelgruppe der Ausführungsnorm DIN 18550-1 in Klammer gesetzt (P I, P II, P III und P IV). Daneben wurden gemäß DIN EN 13914-2 auch - ähnlich wie bei Gipskartonoberflächen - Stufen für Qualitätsanforderungen an Innenputzoberflächen (Q 1 bis Q 4; nicht zu verwechseln mit der Art der Oberflächenausbildung) angegeben. Es gilt die Qualitätsstufe Q2 als Regelausführung.

13231 Putzarbeiten

1323101 Demontage/Abbruch

1323101008	Hohlstellen abschlagen, Innenputz			Lohn	Material	Gerät	EP €
	St	0,240 h	14,4 min	10,47	1,45		11,92

Hohlstellen am Innenputz, abschlagen, inkl. Grobreinigung des Mauerwerks und Entsorgung des Bauschutts.

Putzart und -dicke :

Hohlstellengröße : bis 1000 cm²

1323101010	Putz abschlagen, innen			Lohn	Material	Gerät	EP €
	m²	0,270 h	16,2 min	11,78	1,20		12,98

Putz im Innenbereich restlos abschlagen und Mauerwerk reinigen; Bauschutt entsorgen.

Putzart/-dicke :

Anzahl Putzlagen :

Bauteile :

1323101020	Pinselfputz entfernen, Kellergewölbe			Lohn	Material	Gerät	EP €
	m²	0,180 h	10,8 min	7,85	0,72		8,57

Pinselfputz an Kellergewölbe- und Wandflächen vollständig entfernen, Untergrund Ziegel- oder Natursteinmauerwerk, Gewölbe- und Wandflächen reinigen; Bauschutt entsorgen.

Ausbauort :

1323101060	Außenputz abschlagen, Ziegelmauerwerk			Lohn	Material	Gerät	EP €
	m²	0,250 h	15,0 min	10,90	1,90		12,80

Außenputz, zweilagig, inkl. Spritzbewurf an Ziegelmauerwerk abschlagen, Bauschutt entsorgen.

Die Wandflächen sind vollflächig zu reinigen.

Putzdicke : bis 30 mm

Putzart :

Bauteile :

1323101065	Außenputz abschlagen, Fachwerk freilegen			Lohn	Material	Gerät	EP €
	m²	0,260 h	15,6 min	11,34	2,00		13,34

Außenputz, nachträglich an Holzfachwerk angebracht, einschl. Putzträger vorsichtig abschlagen, Fachwerkhölzer freilegen.

Putzdicke : bis 30 mm

1323101070	Außenputz, große Flächen abschlagen			Lohn	Material	Gerät	EP €
	m²	0,200 h	12,0 min	8,72	1,80		10,52

Außenputz zweilagig, inkl. Spritzbewurf abschlagen, Unebenheiten ausfüllen. Wände vollflächig reinigen und mit einer Haftemulsion behandeln; Bauschutt entsorgen.

Putzdicke : bis 25 mm

Einzelgröße : über 5 m²

1323101075	Außenputz, kleine Flächen abschlagen			Lohn	Material	Gerät	EP €
	m²	0,270 h	16,2 min	11,78	1,70		13,48

wie beschrieben.

Einzelgröße : bis 1,5 m²

1323101080	Außenwandputz, 2-u.3-lagig, abschlagen			Lohn	Material	Gerät	EP €
	m²	0,320 h	19,2 min	13,96	2,70		16,66

Außenwandputz in zwei- und dreilagiger Ausführung in vorgegebenen Kleinflächen bis 2,0 m² und unterschiedlichen Putzstärken vorsichtig abschlagen, Wandflächen und Mauerwerksfugen säubern, gerade Anschlusskanten herstellen, Bauschutt entsorgen, Anschlussflächen vor Beschädigungen schützen.

Vorgefundene Putzart :

Vorgefundene Putzlagen :

Vorgefundene Putzdicke :

Lage der freizulegenden Putzfläche :

1323101090	Wandputz, durchfeuchtet, abschlagen			Lohn	Material	Gerät	EP €
	m²	0,350 h	21,0 min	15,26	2,25		17,51

Wandputz, durchfeuchtet, abschlagen; Bauschutt entsorgen. Untergrund mit flüssigem Abdichtungsmittel vorbehandeln. Anschlüsse an bestehende und bleibende Putzflächen sauber durch gerade geschnittene Fugen begrenzen.

Putzdicke : bis 30 mm

Bauteile :

1323101095	Sockelputz Teilfläche abschlagen			Lohn	Material	Gerät	EP €
	m²	0,160 h	9,6 min	6,98	1,65		8,63

Sockelputz in Teilflächen abschlagen, Mauerwerksfugen säubern, lockere Mörtelteile auskratzen, Fläche reinigen; Bauschutt entsorgen.

1034 Maler- und Lackierarbeiten**10340 Maler- und Lackierarbeiten****1034002 Vorbereitende Arbeiten - Innenflächen**

1034002010	Abdeckung Boden, Folie			Lohn	Material	Gerät	EP €
	m²	0,043 h	2,6 min	1,76	0,35		2,11

Böden mit PE-Folie gegen Verschmutzung während der Malerarbeiten vollflächig abdecken und gegen Verrutschen verkleben.

Das Entfernen nach Abschluss der Arbeiten einkalkulieren. In dieser Position sind nur die Flächen erfasst, bei denen die Leistung nach Art und Umfang nicht als Nebenleistung einzuordnen ist.

1034002070	Untergrund, reinigen trocken, Wände			Lohn	Material	Gerät	EP €
	m²	0,035 h	2,1 min	1,43	0,09		1,52

Untergrund als Vorbereitung für die Malerarbeiten trocken reinigen. Von Staub und losen Verschmutzungen befreien.

Untergrund :

Bauteil :

1034002110	Untergrund, reinigen, schleifen, Putz			Lohn	Material	Gerät	EP €
	m²	0,020 h	1,2 min	0,82	0,05		0,87

Innenflächen für Beschichtung vorbereiten:

- Staub und Verschmutzungen entfernen
- Sinterschichten bei Kalk- und Gipsputz abschleifen

1034003 Vorbereitende Arbeiten - Außenflächen

1034003050	Vorbereitung, Silikatbesch., Fläche			Lohn	Material	Gerät	EP €
	m²	0,055 h	3,3 min	2,24	1,45		3,69

Vorbehandlung der Außenflächen für eine Silikatbeschichtung durch Fluatieren und gründlichem Nachwaschen mit Wasser.

Bauteil : Außenwand

Untergrund :

Angeb. Fabrikat :

1034003225	Putz, Sinterschicht entfernen			Lohn	Material	Gerät	EP €
	m²	0,060 h	3,6 min	2,45	0,26		2,71

Abschleifen von Sinterschichten als Untergrundvorbereitung für anschließende Beschichtungsarbeiten.

Untergrund :

Bauteil :

1034003270	Putz vorbereiten, neutralisieren			Lohn	Material	Gerät	EP €
	m²	0,030 h	1,8 min	1,23	0,30		1,53

Putzflächen mit 5-%iger Alaunlösung neutralisieren.

Bauteil :

1034003280	Putz absäuern			Lohn	Material	Gerät	EP €
	m²	0,065 h	3,9 min	2,65	1,15		3,80

Putzflächen absäuern, unter Verwendung eines Kalkentfernungsmittels inkl. Nachwaschen.

Bauteil :
 Putz :
 Angeb. Fabrikat :

1034003300	Beton, Schalölrückstände entfernen			Lohn	Material	Gerät	EP €
	m²	0,065 h	3,9 min	2,65	0,12		2,77

Untergrund als Vorbereitung für Malerarbeiten von Schalölrückständen befreien.

Bauteil :
 Untergrund :

1034004 Risse und Fehlstellen

1034004100	Putz ausbessern, Teilfläche innen			Lohn	Material	Gerät	EP €
	m²	0,063 h	3,8 min	2,57	0,55		3,12

Innenputzflächen als Teilflächen bis ca. 30 %, zur Aufnahme einer Beschichtung oder einer Tapete ausbessern. Das Angleichen und ev. anschleifen die bestehende Oberfläche ist mit einzukalkulieren.

Flächenanteil : bis ca. 30%
 Qualitätsstufe : Q2
 Bauteil :
 Putz : Gipsputz
 Spachtelmasse : Gipsspachtel

1034004260	Putz, Risse starr, schließen			Lohn	Material	Gerät	EP €
	m	0,070 h	4,2 min	2,85	0,59		3,44

Risse, ohne Rissbreitenänderung, in Putzoberflächen v-förmig aufweiten und mit Spachtelmasse schließen. Oberfläche an den vorhandenen Putz anpassen.

Putz :
 Spachtelmasse :
 Bauteil :

1034004510	Fläche überspannen, Malergewebe			Lohn	Material	Gerät	EP €
	m²	0,160 h	9,6 min	6,52	1,95		8,47

Überspannen rissegefährdeter Flächen sowie Kanten, Ecken etc., mit Gewebe, inkl. Vorbehandlung und Spachtelung.

Bauteil :
 Angeb. Fabrikat :

1034005 Spachtelungen

1034005020	Fuge, Spachtelung			Lohn	Material	Gerät	EP €
	m	0,090 h	5,4 min	3,67	0,59		4,26

Fugen bzw. gefaste Kanten von Stahlbetonfertigteile- bzw. Filigrandecken mit schwind- und quellfreier Spachtelmasse schließen. Das Material ist auf die folgende Beschichtung abzustimmen.

Bauteil :
 Oberfläche : Q2
 Angeb. Fabrikat :

1334 Maler- und Lackierarbeiten

Hinweis:

Vor Beginn der Erneuerung von Farbschichten an Fassaden und in Innenräumen von erhaltenswerten und kulturhistorisch wertvollen Bauwerken sollte die Denkmalbehörde verständigt werden. Da sich unter den Farbschichten wertvolle Malereien befinden können, sollten in vorgegebenen Einzelflächen detaillierte Untersuchungen der vorhandenen Farbschichten durchgeführt und in einem Untersuchungsbericht dokumentiert werden.

13340 Maler- und Lackierarbeiten

1334003 Schutzmaßnahmen, Demontagen

1334003110	Bodenflächen abdecken, Malerkrepppapier			Lohn	Material	Gerät	EP €
	m²	0,030 h	1,8 min	1,22	0,65		1,87

Abdecken von Bodenflächen mit Malerkrepppapier, rutschfest, vor Beginn der Arbeiten auslegen und nach Beendigung entfernen und entsorgen.

1334003190	Gegenstände abdecken, Plane			Lohn	Material	Gerät	EP €
	m²	0,030 h	1,8 min	1,22	0,48		1,70

Abdecken von vorhandenen Möbel- und Einrichtungsgegenständen mit Malerabdeckplane, vor Beginn der Arbeiten und nach Beendigung entfernen und entsorgen.

Gegenstand :

1334004 Vorbereitende Arbeiten - Innenflächen

1334004035	Bodenflächen abdecken, Malerabdeckvlies			Lohn	Material	Gerät	EP €
	m²	0,030 h	1,8 min	1,22	0,90		2,12

Abdecken von Bodenflächen mit Malerabdeckvlies, rutschfest, beschichtet, vor Beginn der Arbeiten auslegen und nach Beendigung zur Wiederverwendung entfernen.

1334004040	Abdeckung, Einrichtungsgegenst., Plane			Lohn	Material	Gerät	EP €
	m²	0,056 h	3,4 min	2,27	0,48		2,75

Abdecken von vorhandenen Möbel- und Einrichtungsgegenständen mit Malerabdeckplane, vor Beginn der Arbeiten und nach Beendigung entfernen und entsorgen.

Gegenstand :

1334004060	Dübel entfernen			Lohn	Material	Gerät	EP €
	St	0,045 h	2,7 min	1,83	0,15		1,98

Dübel entfernen, inkl. putzbündiges Schließen der Löcher.

1334004070	Dübelloch schließen			Lohn	Material	Gerät	EP €
	St	0,025 h	1,5 min	1,02	0,17		1,19

Dübelloch in rauen oder glatten Wand- und Deckenflächen mit Kalkmörtel oder Gips schließen, einschl. Dübel entfernen, Dübelloch reinigen und vornässen.

Bauteil :

1334004085	Untergrund reinigen, nass, Innenputz			Lohn	Material	Gerät	EP €
	m²	0,050 h	3,0 min	2,03	0,20		2,23

Reinigung von Innenputzflächen an Wänden und Decken mit Wasser, unter Zugabe von Salmiak je nach Verschmutzungsgrad; inkl. Nachwaschen und Entsorgung.

Bauteil :

1334004152	Putzschaden ausbessern, Innenputz			Lohn	Material	Gerät	EP €
	m²	0,300 h	18,0 min	12,14	3,00		15,14

Putzschäden an Decken und Wänden im Innenbereich ausbessern.

Lose, hohle, schadhafte Teile entfernen und entsorgen sowie Ausgleich der Fehlstellen und Angleichen an Oberflächen.

Vorhandener Putz :

Bauteil :

1334004200	Grundierung, Beton, Wand			Lohn	Material	Gerät	EP €
	m²	0,027 h	1,6 min	1,10	0,59		1,69

Grundierung zur Verbesserung der Haftung von Beschichtungssystemen auf mineralischem Untergrund.

Untergrund :

Zustand :

Bauteil : Wand

Angeb. Fabrikat :

1334004210	Grundierung, Beton, Decke			Lohn	Material	Gerät	EP €
	m²	0,076 h	4,6 min	3,08	0,96		4,04

Grundierung zur Verbesserung der Haftung von Beschichtungssystemen auf mineralischem Untergrund.

Untergrund :

Zustand :

Bauteil : Decke

Angeb. Fabrikat :

1334004230	Grundierung GK, Wände			Lohn	Material	Gerät	EP €
	m²	0,016 h	1,0 min	0,65	0,31		0,96

Vorbehandlung von Gipskartonwänden mit Tiefengrund, Auftrag mit Pinsel oder Bürste.

Bauteil : Wände

Angeb. Fabrikat :

1334004240	Grundierung GK, Decken			Lohn	Material	Gerät	EP €
	m²	0,030 h	1,8 min	1,22	0,97		2,19

Vorbehandlung von Gipskartonwänden mit Tiefengrund, Auftrag mit Pinsel oder Bürste.

Bauteil : Decken, Dachschrägen

Angeb. Fabrikat :

1334004250	Grundierung Putz, Leibungen			Lohn	Material	Gerät	EP €
	m	0,025 h	1,5 min	1,02	0,56		1,58

Vorbehandlung von absandenden Putzflächen mit Tiefengrund/Putzverfestiger, Auftrag mit Pinsel oder Bürste.

1037 Tapezierarbeiten**10370 Tapezierarbeiten****1037001 Vorbereitende Arbeiten**

1037001210	Untergrund, Tapete, Reinigung			Lohn	Material	Gerät	EP €
	m²	0,040 h	2,4 min	1,46	0,14		1,60

Untergrundbehandlung für Tapeten durch Reinigen der Oberfläche von groben Verunreinigungen.

Bauteil :

Art der Verunreinigung :

1037001245	Spachtelung Putz, 10-30%, Q2			Lohn	Material	Gerät	EP €
	m²	0,056 h	3,4 min	2,04	0,61		2,65

Spachtelung von Putzflächen zur Aufnahme einer Beschichtung oder einer Tapete.

Das Angleichen der Oberfläche durch nachschleifen ist mit einzukalkulieren.

Spachtelmasse : Dispersionsspachtelmasse

Anzahl Lagen : 1

Flächenanteil : 10-30 %

Bauteil :

Qualitätsstufe : Q2

Putzoberfläche :

Angeb. Fabrikat :

1037001265	Spachtelung Beton, < 10%, Q2, IW			Lohn	Material	Gerät	EP €
	m²	0,010 h	0,6 min	0,37	0,58		0,95

Spachtelung von glatten Betonwänden bei nicht zusammenhängenden Teilflächen im Innenbereich

für die Aufnahme einer Beschichtung oder einer Tapete. Das Angleichen der Oberfläche durch

Nachschleifen ist mit einzukalkulieren.

Qualitätsstufe : Q2

Spachtelmasse :

Bauteil :

Flächenanteil : bis 10 %

Angeb. Fabrikat :

1037001270	Spachtelung Beton, 10-30%, Q2, IW			Lohn	Material	Gerät	EP €
	m²	0,055 h	3,3 min	2,00	0,56		2,56

wie beschrieben.

Bauteil :

Flächenanteil : von 10 - 30 %

Angeb. Fabrikat :

1037001410	Fugenüberdeckung, Gewebestr. f. Tapete			Lohn	Material	Gerät	EP €
	m	0,090 h	5,4 min	3,27	0,16		3,43

Fugen mit Gewebestreifen, in Flächen aus Leichtbau- und Gipsbauelementen, überdecken, inkl.

Beispachteln der angrenzenden Flächen.

Bauteil :

1037005 Zwischenschichten für Tapeten

1037005010	Makulaturpapier			Lohn	Material	Gerät	EP €
	m²	0,050 h	3,0 min	1,82	0,99		2,81

Makulaturpapier, nahtlos, auf glatten Untergrund (wie geputzte, lufttrockene Flächen oder Betonuntergrund).

Bauteil : Wand

Untergrund :

Angeb. Fabrikat :

1037005110	Makulatur, flüssig			Lohn	Material	Gerät	EP €
	m²	0,030 h	1,8 min	1,09	0,63		1,72

Makulatur als flüssige Grundierung auf geputzte, lufttrockene Flächen aus Kalkmörtelputz oder Gipsmörtelputz einschl. Nachschleifen.

Bauteil :

Putzart :

Oberfläche :

1037005120	Grundierung, flüssig			Lohn	Material	Gerät	EP €
	m²	0,020 h	1,2 min	0,73	0,51		1,24

Flüssige Grundierung auf geputzte, lufttrockene Wandflächen im Rollverfahren.

Bauteil :

Putzart :

Oberfläche :

1037005130	Tapetenwechselgrund, flüssig			Lohn	Material	Gerät	EP €
	m²	0,020 h	1,2 min	0,73	0,98		1,71

Flüssiger Tapetenwechselgrund auf geputzte, lufttrockene Wandflächen im Streichverfahren.

Bauteil :

Putzart :

Oberfläche :

1037005210	Isolierfolie, Tapete			Lohn	Material	Gerät	EP €
	m²	0,090 h	5,4 min	3,27	1,05		4,32

Tapeten-Isolierfolie mit Aluminiumfolie auf Spezialpapier kaschiert als Untergrund für Tapete.

Die Aluseite ist wandseitig zu kleben.

Bauteil : Wand

Untergrund :

Angeb. Fabrikat :

1037010 Tapetenputz

1037010010	Flüssigtapete, Dispersion, holzfaserhaltig			Lohn	Material	Gerät	EP €
	m²	0,100 h	6,0 min	3,63	1,99		5,62

Wandbekleidung aus Flüssigtapete, waschbeständig, mit holzfaserhaltigem Dispersionsbindemittel, mit raufaserähnlichem Erscheinungsbild.

Untergrund :

Wandhöhe : bis 2,5 m

1337 Tapezierarbeiten**13370 Tapezierarbeiten****1337001 Vorbereitende Arbeiten**

1337001010	Untergrundreinigung, Tapete			Lohn	Material	Gerät	EP €
	m²	0,050 h	3,0 min	1,81	0,10		1,91

Untergrund der Putz- oder Betonoberflächen vor dem Anbringen der Tapete vorbereiten durch Entfernen der groben Verunreinigungen.

Art der Verunreinigung :

Bauteil :

1337001105	Sockelleisten, Profile, entfernen			Lohn	Material	Gerät	EP €
	m	0,040 h	2,4 min	1,45	0,37		1,82

Sockelleisten und Profile entfernen, inkl. Entsorgung.

Sockelleiste :

Befestigung :

1337001900	Dübelloch schließen			Lohn	Material	Gerät	EP €
	St	0,020 h	1,2 min	0,73	0,66		1,39

Dübelloch in rauen oder glatten Wand- und Deckenflächen mit Kalkmörtel oder Gips schließen, einschl. Dübel entfernen, Dübelloch reinigen und vornässen.

Bauteil :

1337001910	Fugen schließen, Betondecke			Lohn	Material	Gerät	EP €
	m	0,260 h	15,6 min	9,39	3,25		12,64

Fugen (Stoßfugen) in glatten Betondecken, mit gefaster oder gerader Kante, mit kunststoffmodifiziertem Zementmörtel schließen, einschl. Beispachteln von Höhendifferenzen, Kanten und Unebenheiten.

Bauteil :

1337001920	Riss, Rissbreite bis 1,5 mm, schließen			Lohn	Material	Gerät	EP €
	m	0,170 h	10,2 min	6,14	1,23		7,37

Riss in rauen oder glatten Wand- und Deckenflächen aufweiten, vornässen und mit Gips schließen, einschl. Beispachteln von Kanten und Unebenheiten der angrenzenden Flächen.

Rissbreite : bis 1,5 mm

Bauteil :

1337001930	Riss, Rissbreite bis 5 mm, schließen			Lohn	Material	Gerät	EP €
	m	0,250 h	15,0 min	9,03	3,16		12,19

Riss in rauen oder glatten Wand- und Deckenflächen aufweiten, mit Gewebestreifen überkleben, einschl. Beispachteln von Kanten und Unebenheiten der angrenzenden Flächen.

Rissbreite : bis 5 mm

Bauteil :

Material :

1337001940	Fugenüberdeckung, Gewebestr., Gipsplatten			Lohn	Material	Gerät	EP €
	m	0,240 h	14,4 min	8,67	2,19		10,86

Fugen (Stoßfugen) der Gipswandbauplatten mit Gewebestreifen überdecken, einschl. Beispachteln von Kanten und Unebenheiten der angrenzenden Flächen.

Breite Gewebestreifen :

Material Gewebestreifen :

Bauteil :

1337001960	Spachtelung Betonfläche, Tapete			Lohn	Material	Gerät	EP €
	m²	0,180 h	10,8 min	6,50	1,23		7,73

Spachtelung auf Betonwände und -decken mit Spachtelmasse, zur Herstellung eines tapezierfähigen Untergrundes.

Bauteil :

Spachtelmaterial :

Angeb. Fabrikat :

1337003 Schimmelpilzsanierung

1337003025	Persönl. Schutzausrüstung, Anzug Kat.III			Lohn	Material	Gerät	EP €
	St	h	min		8,25		8,25

Persönliche Schutzausrüstung für Schimmelsanierungsarbeiten; einschl. Erschwerniszulage für Maskentätigkeit.

Kategorie : III, Typ 5

1337003027	Persönl. Schutzausrüstung, Chemikalien			Lohn	Material	Gerät	EP €
	St	h	min		28,80		28,80

Persönliche Schutzausrüstung für Schimmelsanierungsarbeiten; einschl. Erschwerniszulage für Maskentätigkeit.

Kategorie : III, Typ 3

1337003055	Absaugen mit H-Sauger			Lohn	Material	Gerät	EP €
	m²	0,040 h	2,4 min	1,45		2,16	3,61

Absaugen der befallenen Flächen/Materialien mit Industriesauger der Staubklasse H vor Durchführung weiterer Maßnahmen.

Raum/Geschoss :

Befallene Fläche :

1337003060	Sporenbinder			Lohn	Material	Gerät	EP €
	m²	0,060 h	3,6 min	2,17	0,41		2,58

Sporenbinder auf befallene Flächen im Sprüh- oder Streich-/Rollverfahren.

Angeb. Fabrikat/Produkt :

1337003090	Desinfektion, Ethanol/Wasserstoffperoxid			Lohn	Material	Gerät	EP €
	m²	0,050 h	3,0 min	1,81	0,12		1,93

Desinfektion der betroffenen Flächen mit Ethanol oder Wasserstoffperoxid im Handwischverfahren, inkl. Gestellung von Ex-Warngeräten.

Angeb. Material :

1039 Trockenbauarbeiten

Hinweis:

Baulicher Brandschutz:

Das Deutsche Institut für Bautechnik (DIBt) erteilt eine allgemeine bauaufsichtliche Zulassung (abZ) für Bauprodukte, wenn deren Verwendbarkeit für den vorgesehenen Zweck dauerhaft nachgewiesen wird. Zum Nachweis des baulichen Brandschutzes sind ausschließlich Baustoffe und Produkte zu verwenden, die einen gültigen Zulassungsbescheid des DIBt besitzen, bzw. in der DIN 4102, Teil 4, enthalten sind. Der Zulassungsbescheid wird widerruflich und für eine bestimmte Frist erteilt, die in der Regel 5 Jahre beträgt. Die Zulassung kann mit Nebenbestimmungen für den Anwendungsbe- reich erteilt werden.

10391 Decken, Dachschrägen

1039101 Vorbereitende Arbeiten

1039101010	Anschluss Decke/Boden für Monta-			Lohn	Material	Gerät	EP €
	m	0,180 h	10,8 min	7,56	2,70		10,26

Vorbereitung der Decken- und Bodenanschlüsse für die Aufnahme von Montagewänden:

- Dielen, Parkett und Unterboden sauber auf die Breite der Wand ausschneiden
- Kanthölzer als Unterkonstruktion für die Ständer einbauen
- Wandanschluss herstellen
- Deckenanschluss herstellen durch Aufschneiden des Deckenputzes
- Dämmstreifen an Wand und Decke einbauen

1039101020	Reinigen des Untergrundes			Lohn	Material	Gerät	EP €
	m²	0,060 h	3,6 min	2,52			2,52

Reinigen des Untergrundes wie Mauerwerk oder Boden von groben Verschmutzungen wie Mörtel- resten, Bauschutt, Ölrückständen etc. und Beseitigen des angefallenen Schmutzes.

Art der Verunreinigung :

1039102 Dämmungen

1039102010	Schallschutzauflage MW 40, Unterdecke			Lohn	Material	Gerät	EP €
	m²	0,060 h	3,6 min	2,52	5,38		7,90

Schallabsorptionsauflage aus Mineralwolle, nicht brennbar, rieselsicher in Vlies eingeschweißt, auf die abgehängte Mineralwolle- oder Metall-Unterdecke, in das Raster der Deckenelemente einlegen.

Anwendungsgebiet : DI

Plattendicke : 40 mm

Brandverhalten : A1

1039102100	MW-Dämmung, Unterdecken, 60 mm			Lohn	Material	Gerät	EP €
	m²	0,120 h	7,2 min	5,04	5,14		10,18

Mineralwolleplatten als Wärmedämmung im Zusammenhang mit der Montage von Gipsbauplatten in Decken dicht gestoßen einbauen und gleitsicher befestigen.

Anwendungsgebiet : DI

VLG : 035

Brandverhalten : A1

Dämmdicke : 60 mm

1039102110	MW-Dämmung, Unterdecken, 100 mm			Lohn	Material	Gerät	EP €
	m²	0,140 h	8,4 min	5,88	8,35		14,23

wie beschrieben.

Dämmdicke : 100 mm

1039102140	MW-Dämmung, Unterdecken, 140 mm			Lohn	Material	Gerät	EP €
	m²	0,160 h	9,6 min	6,72	11,71		18,43

wie beschrieben.

Dämmdicke : 140 mm

1039102320	MW-Dämmung zw. Sparren, 160 mm			Lohn	Material	Gerät	EP €
	m²	0,200 h	12,0 min	8,40	12,73		21,13

Mineralwolleplatten als Wärmedämmung im Zusammenhang mit der Montage von Gipsbauplatten zwischen die Sparren dicht gestoßen einbauen.

Dämmdicke : 160 mm

Anwendungsgebiet : DZ

WLG : 035

Brandverhalten : A1

1039102330	MW-Dämmung zw. Sparren, 180 mm			Lohn	Material	Gerät	EP €
	m²	0,200 h	12,0 min	8,40	15,27		23,67

wie beschrieben.

Dämmdicke : 180 mm

Anwendungsgebiet : DZ

WLG : 035

Brandverhalten : A1

1039102340	MW-Dämmung zw. Sparren, 200 mm			Lohn	Material	Gerät	EP €
	m²	0,200 h	12,0 min	8,40	18,53		26,93

wie beschrieben.

Dämmdicke : 200 mm

Anwendungsgebiet : DZ

WLG : 035

Brandverhalten : A1

1039102360	MW-Dämmung, Alu-Kasch.			Lohn	Material	Gerät	EP €
	m²	0,200 h	12,0 min	8,40	14,35		22,75

wie beschrieben.

Kaschierung : Alu-Folie

Dämmdicke : 160 mm

Anwendungsgebiet : DZ

WLG : 035

Brandverhalten : A1

1339 Trockenbauarbeiten**13391 Decken, Dachschrägen****1339101 Demontage/Abbruch**

1339101005	Dämmung oberste Geschossdecke aus-			Lohn	Material	Gerät	EP €
	m²	0,120 h	7,2 min	5,27	3,04		8,31

Wärmedämmung, lose, auf oberster Geschossdecke, ausbauen und entsorgen.

Dämmdicke : bis 20 cm

Ausbauort :

1339101060	GK/GF-Bekleidung abbrehen, o.UK, Decke			Lohn	Material	Gerät	EP €
	m²	0,600 h	36,0 min	26,34	5,99		32,33

Gips-/Gipsfaser-Plattenbekleidung abbrehen und entsorgen, Unterkonstruktion bleibt bestehen.

Bekleidung : GK/GF-Platten, einlagig

Plattendicke :

Bauteil : Decke

1339101110	Unterdecke abbrehen, Holz			Lohn	Material	Gerät	EP €
	m²	0,250 h	15,0 min	10,98	5,73		16,71

Unterdecke aus Holz, abgehängt, abbrehen, inkl. aller Abhängungsprofile und Befestigungsteile; Bauschutt entsorgen.

Aufbau :

Beplankung :

1339101111	Decke abbrehen, Mineralfaserplatten			Lohn	Material	Gerät	EP €
	m²	0,300 h	18,0 min	13,17	6,52		19,69

Decke aus Mineralfaserplatten, abgehängt, inkl. aller Befestigungsteile abbrehen; Bauschutt entsorgen.

Deckenaufbau :

1339101112	Mineralfaserdecke demontieren, lagern			Lohn	Material	Gerät	EP €
	m²	0,350 h	21,0 min	15,37			15,37

Mineralfaserdecke, abgehängt, inkl. aller Befestigungselemente demontieren und zur Wiederverwendung lagern.

Deckensystem : Sichtschienenrost, eingelegte Mineralfaserplatten

Einbauteile : Einbauleuchten, ca. 1 Stück/5 m²

Deckendicke :

Einlagerungsort :

1339101113	Unterdecke aus GK/GF abbrehen			Lohn	Material	Gerät	EP €
	m²	0,270 h	16,2 min	11,86	10,31		22,17

Unterdecke aus Gips- oder Gipsfaserplatten, abgehängt auf Metallprofilen, inkl. Einbauleuchten, Lüftungsgitter etc., abbrehen; Bauschutt entsorgen.

Aufbau Decke :

1339101114	Alu-Lamellendecke demontieren			Lohn	Material	Gerät	EP €
	m²	0,270 h	16,2 min	11,86	3,43		15,29

Aluminium-Lamellendecke demontieren, einschl. Unterkonstruktion und Auflage aus Mineralwolle-Dämmung; Bauschutt entsorgen.

Abhängehöhe :

1339101115	Metallpaneeldecke ausbauen			Lohn	Material	Gerät	EP €
	m²	0,250 h	15,0 min	10,98	0,89		11,87

Metallpaneeldecke einschl. Tragkonstruktion und Abhänger ausbauen; Bauschutt entsorgen.

Tragkonstruktion :

Größe der Einzelteile :

1339101130	Rabitz-Unterdecke abbrechen			Lohn	Material	Gerät	EP €
	m²	0,300 h	18,0 min	13,17	1,61		14,78

Decke aus Drahtputz (Rabitzdecke), abgehängt, abbrechen, inkl. aller Befestigungsteile; Bauschutt entsorgen.

Putzdicke : 30 mm

1339101150	Dachgeschossbekl. abbrechen, GK/GF+MW			Lohn	Material	Gerät	EP €
	m²	0,250 h	15,0 min	10,98	3,67		14,65

Dachgeschossbekleidung, bestehend aus Gips- bzw. Gipsfaserplatten und Dämmung zwischen den Sparren inkl. Unterkonstruktion abbrechen; Bauschutt entsorgen.

Dachneigung :

Dämmmaterial : Mineralwolle

Dämmdicke :

Beplankung :

1339132 Bekleidung Holzkonstruktionen

1339132110	Holzdeckenbekleidung, CaSi, 2x10 mm, E90			Lohn	Material	Gerät	EP €
	m²	0,600 h	36,0 min	26,34	48,00		74,34

Holzdeckenbekleidung als nachträgliche Brandschutzmaßnahme, bestehend aus zwei Lagen Calcium-Silikatplatten, direkt an Holzbalken befestigt.

Oberflächenausbildung in Standardverspachtelung, Qualitätsstufe Q2 (Grundverspachtelung plus Nachverspachtelung/Finish). Evtl. Fugenbewehrung gemäß Herstellerangaben.

Plattendicke : 2 x 10 mm

Rohdichte Platten : 870 kg/m³

Baustoffklasse : A1

Feuerwiderstandsklasse : E90 (a<-b) [F90B von unten]

Raumhöhe :

Angeb. Fabrikat :

1339132150	Brandschutz Holzbalkendecke, 2x20, E90			Lohn	Material	Gerät	EP €
	m²	0,550 h	33,0 min	24,15	22,30		46,45

Gipsplattendecke, abgehängt, unter Holzbalkendecke, wie folgt:

- Unterkonstruktion aus einem Tragrost aus Stahlprofilen als Grund- und Tragprofil an der bestehenden Holzdecke, mit Abhängern
- Decklage aus Gips-Feuerschutzplatten



SIRADOS® Kalkulationshandbuch

Putz, Maler und Trockenbau

Aktuelle Kalkulationsansätze und Zeitangaben für Ihre Gewerke!

Die Presse berichtet, dass die Auftragsbücher der Handwerker voll sind. Aber auch bei optimistischer Auftragslage gilt: Nur wer richtig kalkuliert, schreibt am Ende schwarze Zahlen und macht Gewinn.

Mit dem „SIRADOS Kalkulationshandbuch“ speziell für Putz, Maler und Trockenbau nutzen Sie eine praxisgerechte Sammlung von Leistungspositionen mit ihren Kalkulationsanteilen für Lohn, Material und Gerät. So erstellen Sie realistische Angebote mit aktuellen Kalkulationsansätzen und Zeitwerten und sichern Ihre Erfahrungswerte mit Expertenwissen ab.

Außerdem sparen Sie Zeit bei Ihrer Angebotskalkulation. Schnell und einfach finden Sie die gesuchte Leistung mit den passenden Einzelkosten – auch für Positionen, die Sie selten verwenden.

Die Ermittlung der SIRADOS-Baupreise

Unabhängig von den Interessen der Industrie und ihrer Verbände dokumentiert SIRADOS das deutsche Baupreisniveau bereits seit 35 Jahren. Damit ist SIRADOS eine zuverlässige Quelle für aktuelle Baupreise in allen Gewerken.

Die SIRADOS Baudaten sind marktrecherchiert erhoben. Für die Datenerhebung stellen bundesweit Architekturbüros die Ausschreibungen und Preisspiegel verschiedenster Bauprojekte zur Verfügung.

Die SIRADOS-Kalkulationsansätze orientieren sich am Mittelwert der Baupreisdokumentation und schlüsseln die Leistungen in die Preisanteile Lohn, Material und Gerät auf.

Die vorhandenen Zeitwerte sind für die Bauzeiten- und Ressourcenplanung sowie für die Kalkulation einsetzbar.

Aus dem Inhalt:

Neubau

- 001 Gerüstarbeiten
- 023 Putz- und Stuckarbeiten, Wärmedämmsysteme
- 034 Maler- und Lackierarbeiten
- 037 Tapezierarbeiten
- 039 Trockenbauarbeiten

Altbau

- 301 Gerüstarbeiten
- 323 Putz- und Stuckarbeiten, Wärmedämmsysteme
- 334 Maler- und Lackierarbeiten
- 337 Tapezierarbeiten
- 339 Trockenbauarbeiten