

## Bau-SU<sup>®</sup> für Windows



**Anleitung zum Importieren  
von sirAdos-Daten**

## Inhaltsverzeichnis

<b>Wer sind wir? .....</b>	<b>2</b>
Unser Unternehmen.....	2
Unser Support.....	2
Unser Schulungsangebot .....	2
Unsere Softwarepflege und Betreuung .....	2
Wovon hängt der Erfolg eines Bauunternehmens heute ab? .....	2
Entscheidung für die passende Software? .....	3
Die optimale modulare Komplettlösung .....	3
 <b>Einleitung.....</b>	 <b>4</b>
 <b>Vorarbeiten .....</b>	 <b>4</b>
Dialog 4140 Muster LV.....	4
Dialog 4121 A-Elemente.....	4
Dialog 2122 Personenkonten.....	5
Dialog 4111 Kalkulation .....	5
 <b>Der Import .....</b>	 <b>6</b>
Importdatei auswählen.....	6
Lieferant zuordnen.....	7
Neuanlage von A-Elementen .....	8
A-Elemente aktualisieren .....	8
Import Ausführen.....	9
Zeitelement auswählen.....	9
Das Ergebnis .....	10

## **Wer sind wir?**

### **Unser Unternehmen**

Als eines der führenden Softwarehäuser für das Bauwesen - mit acht Niederlassungen in Deutschland und einer in Österreich - entwickeln, pflegen und vertreiben wir seit 1979 unsere eigene Spezial-Software ausschließlich für die Anwendung im Baugewerbe: wir sind Komplettanbieter von betriebswirtschaftlicher und technischer Bau-Software.

Die Nähe zur Baupraxis und die enge Zusammenarbeit mit unseren mehr als 3.000 Anwenderbetrieben mit über 17.000 Arbeitsplätzen ist bis heute bei der Entwicklung dieser hochintegrierten Softwarelösung von großer Bedeutung.

### **Unser Support**

Wir wissen, wie wichtig für die Anwender einer Software die Erreichbarkeit des technischen Supports ist. Über 50 Mitarbeiter aus den Bereichen Support, Kundenberatung/Vertrieb, Hotline und Programmierung stehen Ihnen vom ersten Kontakt an kompetent zur Seite.

Wir helfen Ihnen, egal ob Sie vergessen haben, wie man eine bestimmte Funktion der Software nutzt oder Ihnen eine pfiffige Idee zur Verkürzung von Arbeitsabläufen bei der Anwendung unserer Software fehlt.

Deshalb ist eine intensive und zuverlässige Kundenbetreuung - über unsere Hotline, ggf. auch vor Ort - eines der wichtigsten Themen unserer Arbeit.

### **Unser Schulungsangebot**

Unseren Anwendern zeigen wir in den Schulungsveranstaltungen schnell, einfach, komprimiert und doch verständlich, wie die effektive Arbeit mit den Bau-SU® Programm-Modulen aussehen kann. In Aufbau-Seminaren wird dieses Wissen noch vertieft und spezialisiert.

So wird die Anwendungssicherheit für die Herausforderungen seitens Ihrer Auftraggeber und Kunden optimiert. Ein fundiertes Mitarbeiterwissen ist eine unverzichtbare Voraussetzung für die effektive und qualitativ hochwertige Arbeit Ihres Unternehmens.

### **Unsere Softwarepflege und Betreuung**

Ein weiterer Schwerpunkt ist die kontinuierliche Weiterentwicklung der Software. Unsere Entwickler realisieren Anregungen und Wünsche unserer Anwender, nutzen neue Technologien und erweitern ständig markt- und anwenderorientiert die Funktionen im Programm.

Speziell im Lohnbereich müssen Sie sich darauf verlassen können, dass alle gesetzlichen und tariflichen Änderungen kurzfristig umgesetzt werden.

### **Wovon hängt der Erfolg eines Bauunternehmens heute ab?**

Der Erfolg eines Bauunternehmens steht und fällt heute mehr denn je mit der Geschwindigkeit und der Präzision innerbetrieblicher Abläufe. Die wesentlichen Punkte sind: kurze Planungs- und Bauzeiten, niedrige Herstellungskosten, hohe Wirtschaftlichkeit, geringe Betriebs- und Unterhaltungskosten, umweltgerechtes Bauen und die Komplettlösungen aus einer Hand. Ohne modernste technische Betriebsausstattung und einheitliche Organisation sind diese Kriterien nicht mehr zu erfüllen.

## Entscheidung für die passende Software?

Die Entscheidung für die optimale Softwarelösung in einem Bauunternehmen scheint auf den ersten Blick recht einfach zu sein. Für jeden einzelnen Bereich, Bau-Lohn- und Finanzbuchhaltung, Bau-Betriebssteuerung, Kalkulation oder Controlling wird die passende Lösung ausgewählt. Erst auf den zweiten Blick werden die Stolpersteine eines "Software-Stückwerkes" erkannt: Jedes Modul hat eine eigene Systemumgebung, unterschiedliche Bedienungsoberflächen, verschiedene Ansprechpartner bei Problemlösungen und differierende Logik.

Bei den weit verbreiteten Insellösungen werden viele Belege doppelt eingegeben, was zu Zeitverlusten und Fehleingaben führen kann. Änderungen müssen dann umständlich in den unterschiedlichen Systemen berücksichtigt werden. Die Verknüpfung der einzelnen Module durch Schnittstellenprogramme kann die Bedienung zwar erleichtern, ist aber keine Alternative zu unserer kompletten integrierten Softwarelösung.

## Bau-SU® für Windows

### Die optimale modulare Komplettlösung

Der entscheidende Vorteil der Bau-SU® Software ist die Integration der Daten und der effiziente Datenfluss innerhalb des System. Alle Daten werden zentral in einer SQL-Datenbank gespeichert und über diverse Schnittstellen importiert, so dass Daten von anderen Fremdprogrammen (LVs nach GAEB, Datenorm und STLB/DBD) verarbeitet werden können. Auch der Datenaustausch mit Banken, Krankenkassen oder der ZVK/ULAK ist gewährleistet.

Eingegebene Belege stehen in den verschiedensten Dialogen für diverse Auswertungen zur Verfügung.

Doppelerfassungen gehören der Vergangenheit an. Das Bau-SU® Programm deckt alle speziellen baubetrieblichen Anforderungen eines Bauunternehmens softwaretechnisch ab. Durch den modularen Aufbau erhalten Sie genau die Komponenten, die Sie wirklich brauchen. Das sichere System und die durchgängige und reibungslose Prozesskette der Programm-Module bietet Ihnen auf Dauer den ausschlaggebenden Vorteil.

<b>Bau-SU Hannover</b> Wietze Aue 72 D-30900 Wedemark ☎ (0 51 30) 60 75 - 0 ☎ (0 51 30) 60 75 - 85 ✉ <a href="mailto:zentrale@bau-su.de">zentrale@bau-su.de</a>	<b>Bau-SU Hamburg</b> Ochsenzoller Straße 147 D-22848 Norderstedt ☎ (0 40) 5 28 26 28 ☎ (0 40) 5 28 26 29 ✉ <a href="mailto:hamburg@bau-su.de">hamburg@bau-su.de</a>	<b>Bau-SU München</b> Hauptstraße 8a D-82008 Unterhaching ☎ (0 89) 61 01 99 95 ☎ (0 89) 61 01 99 94 ✉ <a href="mailto:muenchen@bau-su.de">muenchen@bau-su.de</a>
<b>Bau-SU Dresden</b> Am Hartheberg 21 D-01737 Kurort Hartha ☎ (03 52 03) 3 36 66 ☎ (03 52 03) 3 36 67 ✉ <a href="mailto:dresden@bau-su.de">dresden@bau-su.de</a>	<b>Bau-SU Dortmund</b> An der Wethmarheide 34 D-44536 Lünen ☎ (0 23 06) 15 58 ☎ (0 23 06) 20 52 41 ✉ <a href="mailto:dortmund@bau-su.de">dortmund@bau-su.de</a>	<b>Bau-SU Bamberg</b> Bamberger Straße 14-16 D-96231 Bad Staffelstein ☎ (0 95 73) 31 03 90 ☎ (0 95 73) 31 03 91 ✉ <a href="mailto:bamberg@bau-su.de">bamberg@bau-su.de</a>
<b>Bau-SU Berlin</b> Calvinstraße 5a D-10557 Berlin ☎ (0 30) 3 92 14 84 ☎ (0 30) 3 92 14 30 ✉ <a href="mailto:berlin@bau-su.de">berlin@bau-su.de</a>	<b>Bau-SU Karlsruhe</b> Reduitstraße 15 D-76829 Landau ☎ (0 63 41) 99 58 55 ☎ (0 63 41) 99 58 77 ✉ <a href="mailto:karlsruhe@bau-su.de">karlsruhe@bau-su.de</a>	<b>Bau-SU Österreich</b> Großambergstraße 5 A-4040 Linz/Puchenua ☎ (07 32) 22 22 89 - 0 ☎ (07 32) 22 22 89 - 22 ✉ <a href="mailto:office@bau-su.at">office@bau-su.at</a>

[www.bau-su.de](http://www.bau-su.de)

## Einleitung

SirAdos-Daten sind Baudaten zur Kalkulation.

Sie beinhalten Kosten für Material und Lohn zusammengefasst und außerdem Zeitansätze.

Es werden Langtexte, Arbeits- und Blockelemente, also A- und B-Elemente in Bau-SU angelegt. Diese werden, wie üblich, als Stammdaten in der jeweiligen Mandanten-Datenbank abgelegt. Für das Kalkulieren später sind zwar nur die B-Elemente wichtig, aber da die A-Elemente auch in den B-Elementen eingetragen werden müssen, ist das Anlegen der A-Elemente notwendig.

Die Daten liegen im Format DATANORM 4 vor.

## Vorarbeiten

### Dialog 4140 Muster LV

Sie sollten für das Kalkulationselement eine eigene Zuschlagsgruppe einrichten. Da die Lohnkosten bereits enthalten sind, brauchen Sie bei der Zuschlagsgruppe für das Lohn-Element keine Prozente angeben. Wichtig ist allerdings der Haken in der Spalte „Lohn“. Er wird bei Zeitvorgabelisten ausgewertet.

20	sirAdos Zeitansatz	Lohn	<input checked="" type="checkbox"/>		0,000
21	für sirAdos Daten	Material	<input type="checkbox"/>		10,000

### Dialog 4121 A-Elemente

Sie benötigen ein Lohn-Element, das den Zeitansatz aufnimmt. Wie bereits erwähnt, brauchen Sie keinen Preis eingeben.

Bau-SU für Windows - [4121 A-Elemente erfassen]

System Bearbeiten Ansicht Einfügen Format Funktio...

✓ F12 Sichern ✗ Esc Abbrechen ✗ F3 Löschen... ✓ F4 Kopieren...

Nummer 1

Kurztext Zeitelement sirAdos

1 EK-Preise 2 Materialwirtschaft / VK-Preise 3 Lagerbestände

**Kalkulationswerte**

Preis je 1

Zuschlagsgrp. 20 0,00 % sirAdos Zeitansatz

Sgllkostenart

## Dialog 2122 Personenkonten

Wenn man mit Daten/Artikeln von unterschiedlichen Lieferanten arbeitet, ist es sinnvoll die Lieferanten als Personenkonten in der FiBu anzulegen.

Auch wenn Sie die Finanzbuchhaltung nicht mit erworben haben, können Sie trotzdem Personenkonten erfassen.

Dieses können Sie im Dialog 2122 durchführen.

Im FiBu-Firmenstamm (2111) ist hinterlegt, bei welcher Nummer die Kunden und bei welcher Nummer die Lieferanten beginnen sollen.

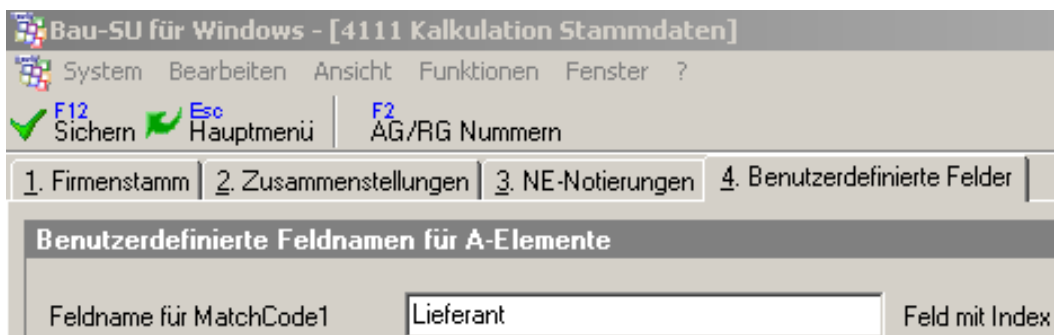
Standardeinstellung: erster Kunde 10000, erster Lieferant 70000.

Wenn Sie im Dialog 2122 den ersten Lieferanten erfassen, geben Sie als Nummer die 70000 ein oder die entsprechende. In dem Feld Bezeichnung können Sie „sirAdos“ eintragen.

Sonst brauchen Sie hier eigentlich nichts weiter erfassen.

## Dialog 4111 Kalkulation

Dann sollten Sie im Dialog 4111, auf der vierten Registerseite einem (unbenutzten) A-Elemente Matchcode, eine andere Bezeichnung verpassen.



Beim Import kann der Lieferant dann hier eingetragen werden, damit Sie im Artikelsuchfenster nach Lieferanten (Matchcode1) sortieren und die Artikel besser finden oder zuordnen können.

## Der Import

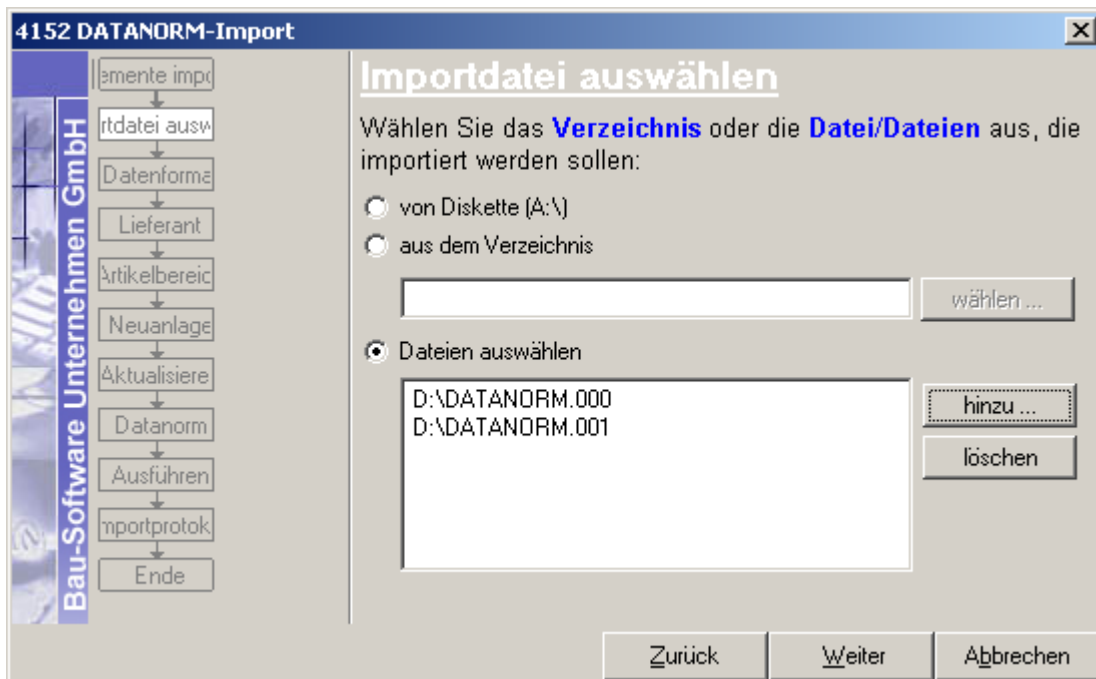
Wird im Dialog 4152 durchgeführt.

Es werden hier nur die wichtigen Bildschirme abgebildet. Bei allen anderen brauchen Sie nichts verändern.

### Importdatei auswählen

Als erstes müssen Sie die einzulesende Datei auswählen.

Da es sich um eine Datanorm-Datei handelt, lautet der Name auch DATANORM mit einer Endung versehen. Die Endungen werden mit 000 beginnend für jede Datei, es können auch mehrere sein, hochgezählt.



## Lieferant zuordnen

Hier können Sie den Lieferanten zuordnen und bestimmen, ob und in welchen Matchcode der Lieferant eingetragen werden soll.

Als Beispiel wurde im Dialog 4111 der Matchcode1 der A-Elemente in Lieferant umbenannt.

Im Auswahlfenster der A-Elemente kann die Anzeige nach diesem Matchcode gegliedert, sortiert und gesucht werden.

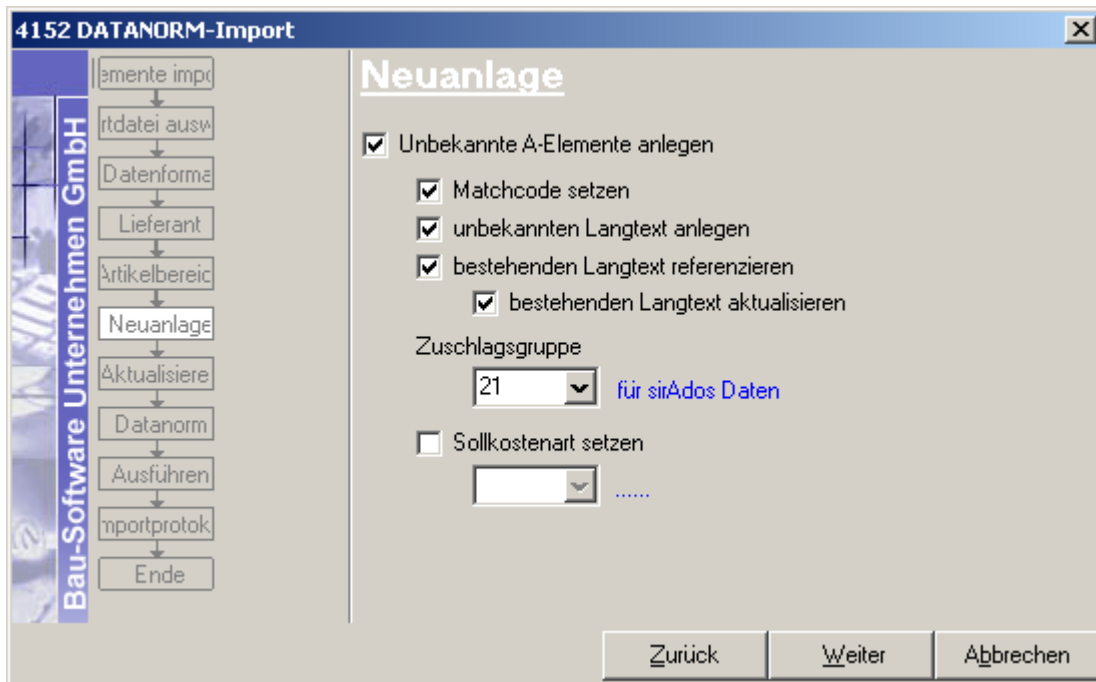
The screenshot shows a software dialog box titled "4152 DATANORM-Import". On the left side, there is a vertical navigation menu with the following options: "Elemente impr", "rtdatei ausw", "Datenform", "Lieferant", "Artikelbereich", "Neuanlage", "Aktualisiere", "Datanorm", "Ausführen", "Importprotok", and "Ende". The "Lieferant" option is currently selected. The main area of the dialog is titled "Lieferant" and contains the following controls:

- Text: "Wählen Sie den Lieferanten der Artikel aus:"
- Checkbox:  Lieferant verwenden
- Text: Lieferant  ...
- Text: [sirAdos](#)
- Checkbox:  Lieferantnummer in A-Element-Matchcode schreiben
- Text: Matchcode
- Text: (dadurch wird ein Gruppieren/ Sortieren nach Lieferant im A-Elementsuchfenster ermöglicht)
- Checkbox:  Präfix verwenden
- Text: Präfix  (max 6 Zeichen, beachten Sie das die

At the bottom right, there are three buttons: "Zurück", "Weiter", and "Abbrechen".

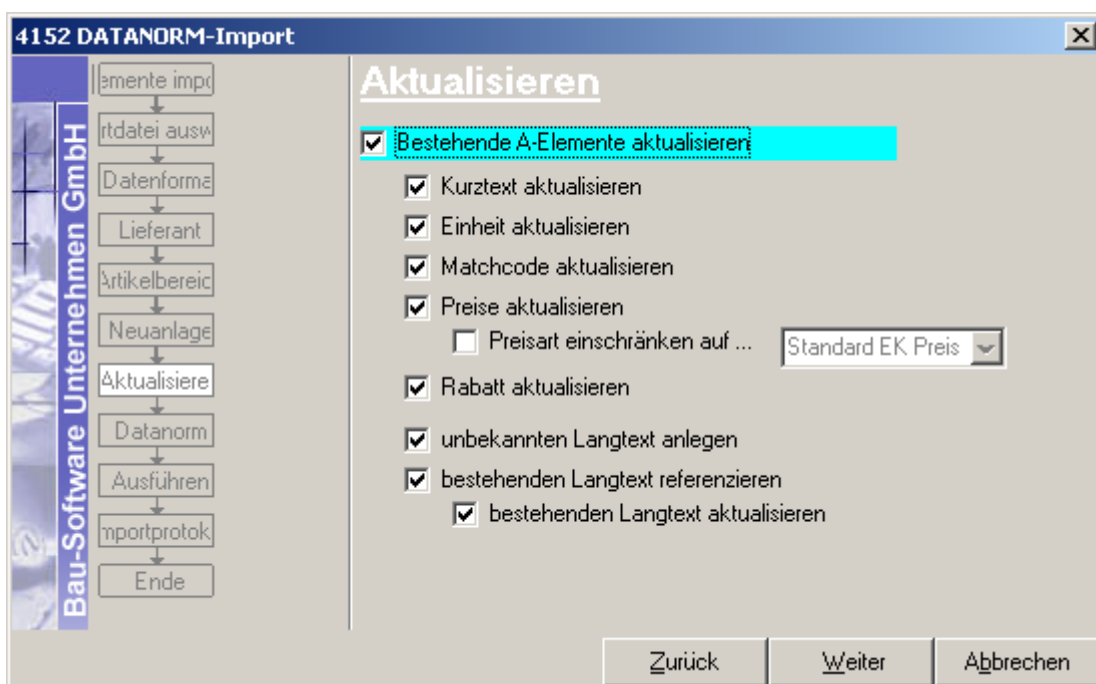
## Neuanlage von A-Elementen

Wichtig ist hier die Zuschlagsgruppe für die Gemeinkostenzuschläge.  
Und die Sollkostenart, falls Sie Sollwerte an die Bau-Betriebssteuerung übergeben wollen.



## A-Elemente aktualisieren

Sie können auch bestehende Elemente aktualisieren/überschreiben lassen.



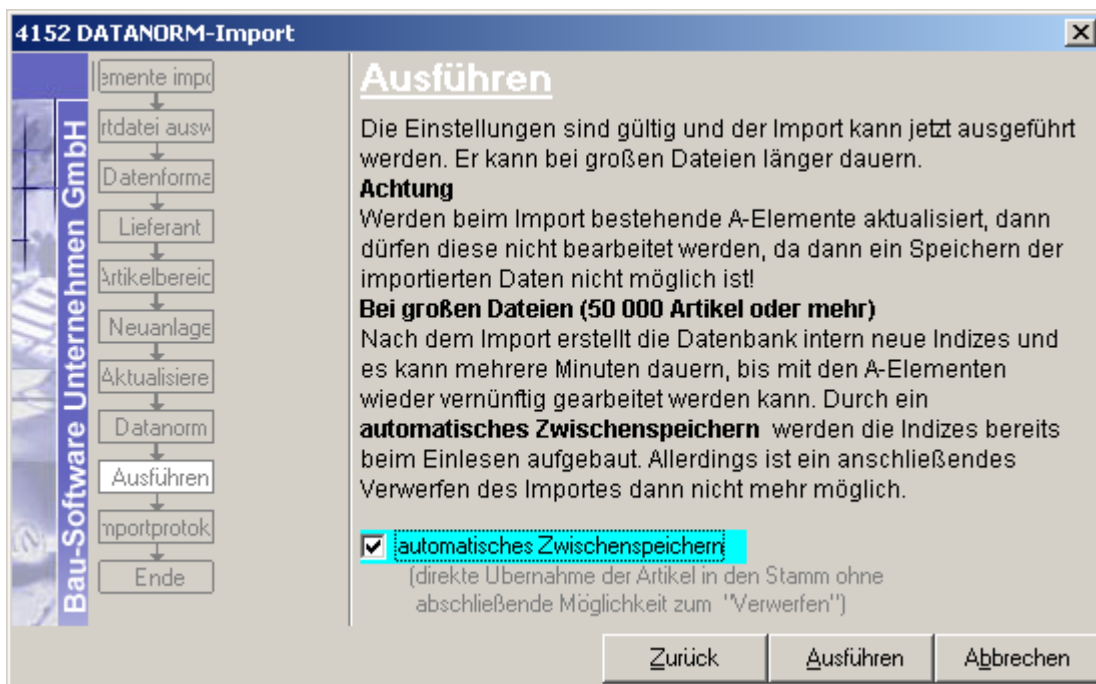
## Import Ausführen

Sie sollten das automatische Zwischenspeichern markieren.

Dadurch wird nach 5000 eingelesenen Datensätzen zwischengespeichert.

Ansonsten werden alle Datensätze im Arbeitsspeicher gesammelt und erst dann gespeichert, wenn Sie am Ende den Import bestätigen.

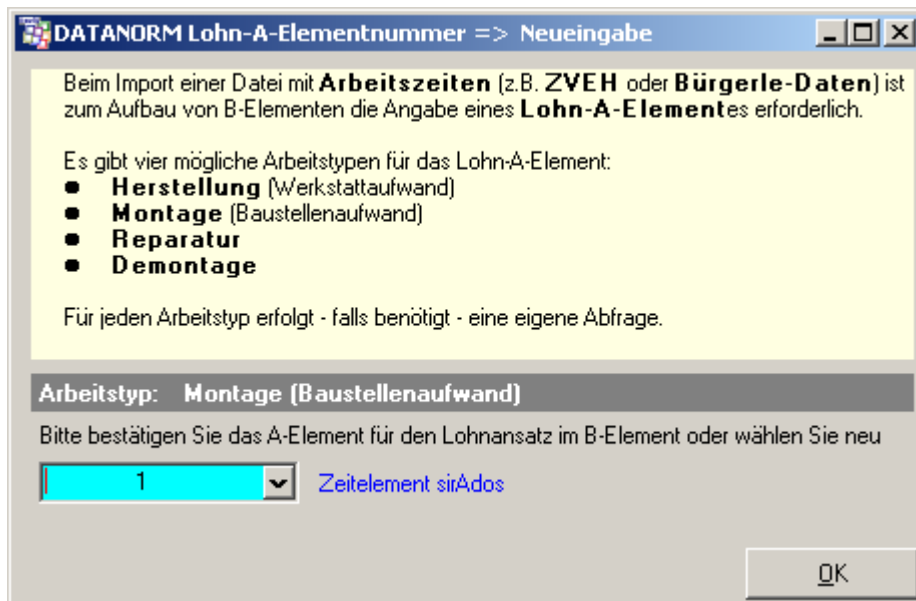
Falls Sie sehr viele Daten einlesen wollen und nur begrenzten Arbeitsspeicher besitzen, könnte das zu Problemen führen.



## Zeitelement auswählen

Nachdem Sie auf den letzten Button „Ausführen“ geklickt haben, öffnet sich ein weiteres Fenster, in dem Sie das Lohn-Element für den Zeitansatz auswählen müssen.

Dieses Element wird in das anzulegende B-Element, zusammen mit dem entsprechenden A-Element geschrieben.



## Das Ergebnis

Nach dem Einlesevorgang sind B-Elemente mit Material und Zeitanätzen angelegt worden, die sich wie gewohnt in der Kalkulation verwenden lassen. Selbstverständlich sind auch Langtexte angelegt und zugeordnet worden.

	EKT-Grp.	Gesamt:	Lohn	Material	Gerät	Fremd	Sonstiges	Transport	Schalung	
Lohnstd.	o.ZG	<b>16.40</b>	0,00	16,40	0,00	0,00	0,00	0,00	0,00	0,00
<b>0,2500</b>	m.ZG	<b>18.04</b>	0,00	18,04	0,00	0,00	0,00	0,00	0,00	0,00

	Nummer	Kurztext	Menge	EH	o.ZG/EH	m.ZG/EH	Ansatz
A	000007300	Wurzelschutz gegen Druck, Straße	<b>1,0000</b>	m2	16,40	18,04	
A	1	Zeitelement sirAdos	<b>0,2500</b>		0,00	0,00	